

Bestyrelsesmøde på Fjerritslev Gymnasium mandag den 23. september 2013

Til stede: Søren Dam, Finn Jensen, Vagn Olesen, Søren Dybdal Møller, Mogens Gade, Kirsten Thomsen Olesen, Bent Danielsen, Julie Kjær Jensen, Katrine Vestergaard Jacobsen.

Desuden deltog: rektor Per Beck, pædagogiske ledere Anna Margrethe Saxild, Henning Johannsen og Bjarne Edelskov Nielsen samt vicedirektør Anders Krogh og økonomimedarbejder Peter Pedersen.

Lene Mogensen Christensen var med ved punkt 1-2a

Afbud: Pernille Vigsø Bagge, Ole Ravn

1. Dagsorden og referater

1.1. Godkendelse af dagsorden

Dagsordenen blev godkendt.

1.2. Referat fra mødet den 13. maj 2013.

Udsendt og godkendt elektronisk.

Referatet blev underskrevet.

2A: Vester Thorup Efterskole (bilag)

(Formandsskabet har bedt Lene Mogensen (LM) deltage i punktet. Lene er med i Lokalgruppen i Thorup /Klim)

PB redegjorde for processen siden sidste møde:

- "Lokalgruppen" Thorup/Klim har kontaktet gym. med en beskrivelse af hvad man kan bidrage med i forbindelse med drift af Vester Thorup Efterskole.
- M. Granum påtænker at købe skolen mhp. opstart af ny efterskole i august 2015. Granum vil udleje til FG frem til august 2015 og evt. også derefter.
- En lejeordning med forkøbsret med Nykredit kan måske komme på tale.

PB anbefaler at der foretages videre undersøgelser mhp. leje af efterskolen.

Bestyrelsen diskuterede herefter forskellige scenarier ved hhv. leje og køb.

Endvidere var der diskussion om hvorvidt et evt. engagement i Vester Thorup Efterskole vil være styrkelse for FG samlet set eller en "klods om benet".

Personalerepræsentanterne udtrykte stor skepsis ved et evt. engagement.

Bestyrelsen ønsker at der til næste møde foretages yderligere undersøgelser med henblik på et mere detaljeret beslutningsgrundlag. Oplægget skal indeholde visioner for evt. anvendelsesmuligheder, økonomiske konsekvenser (køb, leje, driftsbudget) og en behovsanalyse.

Indstilling vedr. køb af skolebus.

Formandsskabet har tidligere diskuteret evt. indkøb af bus og bakker op om det af praktiske og økonomiske årsager.

Formanden konkluderer, at der i bestyrelsen er opbakning til indkøb af bus.

2. Bestyrelsens arbejde

2.1. Meddelelser fra formanden

Der er livlig aktivitet i Gymnasiernes Bestyrelsesforening i forbindelse med ny GL-overenskomst.

2.2. Bestyrelsens sammensætning.

Eleverne har valgt ny repræsentation:

Velkomme til Katrine Vestergaard Jacobsen. Julie Kjær Jensen har stemmeret for elevrepræsentationen.

2.3. Bestyrelsens møder.

Næste bestyrelsesmøde mandag den 9. december 2013, kl. 15.15.

Kalender for foråret 2014 skal foreligge den 9/12.

2.4. Ferieplanen 2014/2015.(bilag)

Ferieplanen blev godkendt

2.5. Studieretninger og valgfag

Bestyrelsen har fastsat, at rektor fastlægger udbud af studieretninger og valgfag efter høring i bestyrelse, PR og ER.

Forslag: uændret udbud af studieretninger og valgfag, idet valgfag udbudt i tilknytning til hhx uddannelsen også er åbne for stx/hf, hvor forudsætningerne er opfyldte.

Bestyrelsen har ingen indvendinger.

2.6. Godkendelse af klassesdannelsen (28 loftet).

Skolen overholder 28 loftet jf elevbestanden pr. 10. september. Skolen har etableret 4 stx klasser med 103 elever og 2 HF klasser med 50 elever.

Bestyrelsen konstaterer, at 28-loftet ikke er overskredet og godkender klassesdannelsen.

2.7 Kapacitetsfastsættelse for skoleåret 2014/2015

Forslag: uændret optagelseskapacitet stx: 5 x 28; hf: 2 x 28.

Bestyrelsen godkender forslaget om uændret optagelseskapacitet.

3. Økonomi.

3.1. Regnskabsopfølgning for 1. halvår 2013. (bilag)

Peter Pedersen gennemgik bilaget.

3.2 Forventninger til 2013 - budgetrevision(bilag)

Der forventes et årsregnskab der balancerer omkring 0.

3.3 HHX 2. skoleår – økonomisk resultat.

Der har endnu ikke været holdt møde med direktøren for EUC Nordvest.

Den foreløbige melding siger, at der ikke er underskud.

3.4 Likviditet (bilag)

Likviditeten giver umiddelbart mulighed for træk på 3.5 mio. uden optagelse af lån .

3.5 Forslag til Finanslov 2014.(bilag)

Bilagt: Takstkatalog, følgebrev og udvikling i indtægter til 2017.

Ved uændret aktivitet vil der mangle ca. 2.5 mio i tilskud i 2017 ift. 2013

4. Aktiviteter og initiativer.

4.1. Elev- og personalesituationen.

4.1.1. Udvikling i elevbestanden.(bilag)

4.1.2. Fordeling på uddannelser og geografi (bilag)

Rektor gennemgik de udsendte bilag. Procentdelen af elever fra nærområdet er størst på HHX og HF. Men det bemærkes, at HHX-eleverne nu spreder sig mere end de første år.

4.1.3. Personalsituationen

3 er i pædagogikum (Maria Dolmer (mediefag og dansk), Peter Neumann (engelsk og historie) og Anita Sillasen (matematik)

2 nye lærere er ansat: Anita Sillasen (matematik) og Julie Nørgaard Christensen (engelsk og musik).

4.2. Bygningsbehov – FG (bilag)

Ifølge Mogens Gade arbejdes der med den fremtidige børnehavestruktur i Fjerritslev i Jammerbugt Kommunes budget for 2014. Mere klarhed forventes ved næste møde.

4.3. Ny nordisk skole.

Samarbejde med Jammerbugt Ungdomsskole og Aabybro Skole er iværksat. Der arbejdes med pædagogik, læring og bevægelse samt ”umotiverede drenge”.

4.4. Brobygningskalender for efteråret 2013 (bilag)

Brobygningsaktiviteterne fortsætter som tidligere men nu også brobygning med SOSU. Der arbejdes med tonede 7.-klasser i Løgstør. Begyndende samarbejde i den forbindelse.

5. Orientering.

5.1. Skolestart 2012

5.1.1. Modtagelse af nye elever

Er forløbet fredeligt.

5.1.2. forskellige uddannelser: stx, hhx, 10. klasse, hf (BN og Sa)

intet at tilføje

5.2. Andet år med hhx.

HHX'erne føler sig hjemme og fungerer fint i helheden.

5.3. Nyt fra

5.3.1. elever

Elevrepræsentanterne mener det må være i alles interesse at 1.årg.erne har den første dag for sig selv. Opfordring til at det overvejes. Der har været holdt valg til elevrådet. Julie Kjær Jensen er formand og Katrine Vestergaard Jacobsen er næstformand. Nyvalg i december iht. nye elevrådsvedtægter.

5.3.2. personalet

intet nyt

5.4. SOSU NORD og Fjerritslev Gymnasium.

SOSU Nord arbejder på en ansøgning om udlægning af grundforløb til Fjerritslev. Der bliver nabohearing og regionshearing. Ved indvendinger sendes sagen til Undervisningsministeriet.

5.5. Uddannelsesnetværk Jammerbugt Kommune.

Der er udarbejdet en slutrapport hvor forskellige aktiviteter er beskrevet mhp at give uddannelses tilbud til unge i Jammerbugt Kommune.

6. Evt.

Der er kommet tilbud fra et konkurrerende revisionsfirma som overvejes.

Fjerritslev, den 24.9.2013

Anders Krogh – Per Beck.

VESTER THORUP.

Bilag et notat fra juli med skøn over FGs evt. anvendelse af Vester Thorup Efterskole, samt tilbagemeldinger fra faggrupperne.

Undersøgelserne er fortsat som aftalt med formand, næstformand og borgmester med følgende elementer:

1. Lærere i Naturvidenskab + musik har besøgt VTE, og meldt tilbage om evt. brug. Disse tilbagemeldinger bekræfter de faglige vurderinger i notatet. Lærernes tilbagemeldinger bekræfter at VTE ses som en god mulighed i undervisningen.
2. Jammerbugt kommune har udarbejdet et prospekt med henblik på, at ARLA skulle inddrage VTE i planerne om at afholde madlejerskoler – tilbagemeldingen er at VTE ikke i første runde er kommet i betragtning.
3. Vi er kontaktet af Mathias Granum, der overvejer at købe bygningerne m.h.p. etablering af (særlig) efterskole. Muligheden for at FG anvender bygningerne som lejer, spc. I perioden til opstart er ønsket. Mathias Gram nævner også muligheden af indkvartering af elever, der vil gå på FG.
4. medio august blev jeg kontaktet vedrørende muligheden for at præsentere FG på skibet, der sejler mellem byer og bygder i Grønland m.h.p. præsentere uddannelsesmuligheder. En tanke: Grønlændere, der vil til Danmark for uddannelse allerede fra gymnasiet er måske mere interesserede i landlige omgivelser end i storbyen – bomulighed på VTE kan måske være relevant.
5. Vi har fået forespørgsel fra lokalgruppen hvad FG tænker om VTE. Vi har haft samtale med repræsentanter fra Vester Thorup senest 5/9. Gruppen ønsker at engagere sig i VTE med FG som ejer . Man vil vende tilbage med beskrivelse af mulighederne.
6. SOSU Nord vil med en evt. udlægning af undervisning til FG kun kunne anvende VTE - som gymnasiet - til enkeltstående arrangementer , men ikke som fast undervisningssted.

Der kan opstilles følgende scenarier:

- A. FG etablere VTE med køkken og værelser i løbende drift. Kan anvendes til alle formål.**
- B. VTE etableres af FG som ad hoc lejerhytte/ kursuscenter, hvor der efter behov kan skaffes personale til madlavning mv.**
- C. FG indgår lejeaftale (evt. med forkøbsret) med anden ejer om brug af VTE i et aftalt omfang**
- D. FG dropper VTE.**

Hvis FG skal sikre at skolen er i løbende drift fordrer dette, at der kan indgås en slags forpagningsaftale med personer, der vil stå for den samlede drift, og der betales så for de ydelser der købes. FG bør ikke være forpligtet på driften – ud over betaling for egen anvendelsen – med står med problemet hvis vi ejer skolen og der ikke er nogen der vil stå for driften.

Model B. er en mulighed, hvis personer vi har været i kontakt med, fortsat vil være ad hoc ansat , og stå med opgaven uden skolegaranti. Dette vil betyde, at der ikke kan sikres at man kan leje sig ind på VTE som "ungdomsbolig/skolehjem". Desuden kan VTE bruges som lejerhytte.

Model C har den fordel at FG ikke forpligter sig ud over en korttidsaftale. Hvis vi lejer af Nykredit med forkøbsret kan Fjerritslev Gymnasium afprøve muligheden og med en succesoplevelse erhverve VTE. Hvis vi

lejer os ind hos Mathias Granum, så vil der gå frem til skoleåret 2015/2016 inden en efterskole evt. kan etableres. I de kommende 1½ år vil hans interessen for at få FG på banen være meget stor, og vi kan afprøve en række muligheder. Fra efterskolen evt. etableres vil der naturligvis være en række begrænsninger i FGs muligheder for at bruge skolen.

Kære Per og Lene

Dette er blot en hurtig bilsen for at sige, at jeg stadig er interesseret i et samarbejde med Fjerritslev Gymnasium omkring Vester Thorup Efterskoles bygninger.

Jeg er gået videre med den model vi skitserede på mødet, at min partner og jeg køber bygningerne og gymnasiet lejer sig ind. Alea og jeg holdt i fredags møde med vores bank, som viser indledende interesse for foretæget, og har bedt os indhente flere oplysninger til brug for bankens beregninger.

Når vi er kommet lidt længere i vores dialog med banken vil jeg kontakte jer igen, og høre om gymnasiet stadig er interesseret i at lave en lejeaftale, og hvordan den i så fald skal se ud.

venlig bilsen,

Mathias Granum

Partnerskaber:

Vi har gennem direktør Jan Lund Andersen haft tæt kontakt til Jammerbugt Kommune – senest den 29/8 - om mulighederne omkring VTE. Min udlægning ser således ud:

- Jammerbugt Kommune ser meget gerne, at der kommer liv i VTE
- Jammerbugt Kommune kan/vil ikke økonomisk forpligte sig på køb af bygningerne alene eller sammen med andre (FG)
- Man har en positiv velvilje til at opfordre skolerne og forvaltningerne til at tænke muligheden af VTE ind i planlægningen (kurser, lejrskoler mv) – men vil ikke binde sig til et garanteret brug.
- Den lokale støttegruppe kan ikke købe skolen, og hvis FG skal indgå i et partnerskab her bliver det sikkert med FG som 90-95 % aktionær. Fra Lokalgruppens side vurderes ingen forskel i engagementet i VTE om man er formelle medejer eller ikke.

Økonomi:

Ved brug med ca 100 anledninger giver et løst skøn:

Løbende driftsudgifter = 200.000 + Pedel (koordinerer) og rengøring (pensionistpris) = 90.000 + uforudset 25.000 = i.a. 315.000.

Besparelse i forhold til Livø: 40.000.

Indstilling:

Skolebus.

Hvis Fjerritslev Gymnasium skal anvende VTE er der behov for at kunne transportere elever frem og tilbage – Der er behov for at skolen har en bus.

En skolebus vil samtidig kunne begrænse udgifter til busleje, dels til ekskursioner mv., dels omkring brobygningssaktiviteter . Det skønnes at bussen kan tjene sig selv ind.

Vi vil satse på ”Aalborghus modellen”, hvor pensionister/efterlønnere kan indkaldes ad hoc til løsning af chauffør opgaver.

VTE

Jeg mener VTE har så store muligheder for pædagogisk anvendelse, at vi fortsat bør arbejde på at kunne anvende VTE(ikke mulighed D)

Jeg anser det for urealistisk at Fjerritslev Gymnasium driver VTE som et sted med opholdsmulighed hele døgnet - hele året, og med bemanning af køkken og værelsesafdeling. (ikke mulighed A)

Mulighederne må koncentreres om mulighed B, C eller D.

Fordelen ved at leje sig ind (evt. for perioden frem til sommeren 2015) er naturligvis, at vi kan prøve konceptet af, og ”komme ud” af ordningen, hvis forventningerne ikke indfries. Ulempen, at hvis en anden ejer får succes med andre projekter kan FGs anvendelse af VTE blive begrænset.

Lejerhytte modellen giver FG fuld mulighed for den pædagogiske anvendelse, men kræver at de nødvendige folk til opsyn kan findes, samt at der er tilknyttet en koordinator på Gymnasiet.

1.

Der søges indgås en lejeaftale (med forkøbsret) med Nykredit.

Hvis Mathias Granum erhverver VTE forhandles en lejeaftale med henblik på perioden frem til august 2015.

2.

FGs involvering i Thorup Efterskole må ske under følgende forudsætninger:

- *Der kan etableres de nødvendige aftaler med ad hoc arbejdskraft med udgangspunkt i Lokalgruppen i Vester Thorup, Klim.*

Skulle lejemuligheden ikke kunne realiseres fortsætter arbejdsgruppen undersøgelserne omkring erhvervelse af VTE.

(Den rigtige pris og en faglig gennemgang af bygningerne er naturligvis en forudsætning)

Den nedsatte bestyrelsesgruppe består af formand, næstformand, kommunernes repræsentant og rektor.

3.

Bestyrelsen godkender at der søges købt en FG bus.

Fjerritslev, den 10.9.2013

Per Beck

Vester Thorup Efterskole

Dette notat er udarbejdet ultimo juni 2013 som Fjerritslev gymnasiums oplæg til Bestyrelsen om at anvende Vester Thorup Efterskole + faglærercommentarer fra besøg mandag d. 14.8.2013

FG's anvendelsesmuligheder i løbet af et skoleår (august – juni)

Intro for 1. årgang: 2 x 2 døgn, (mandag-tirsdag, tirsdag-onsdag)

Udveksling v. venskabsgymnasium i Tjekkiet: 5 dage.

Brobygning:

10. kl Aabybro, 7 kl., 9. kl. Løgstør, Ranum, Jetsmark, m.fl. – brobygningskoncepter inkl. overnatning, 30 dage fordelt mellem august til vinterferien.

<i>Musik: indspilningsfaciliteter:</i>	8 dage
<i>Naturvidenskab:</i>	3 dage i hf
	2 dage i NV

<i>Fagdage i fysik, kemi, biologi:</i>	20 dage
<i>Idræt: 10. kl + hf</i>	<u>18 dage</u>
	90 dage

Nye FG tiltag

Camps: Sprog, Talent, sommerskole, Korweekend i samarbejde med Kulturskolen, Musical (Kulturskole/egne opsætninger).

Klim friskole: ønske om brug af fysiklokaler 1,5 time i 30 uger.

Kursusvirksomhed: (SOSU – medarbejder).

Lejrskoler for andre, udvikling af adventure – og teambuildingspakker, som sælges til skoler, gymnasier, universitet (rusture/rystesammen).

Udnyttelse af inventar, borde, duge, herunder service til egne FG arrangementer: studenterfest mv. besparelse: anslået kr. 18.000,-

Driftsudgifter:

Udgifter til el, vand, varme mv. har vi fået oplyst til knapt kr. 450.000 i det sidste kalenderår, hvor skolen var i fuld drift.

Rengøring 1 time:	kr. 120
Pedelvirkosmhed 1 time:	kr. 145 (pensionister).

AI Buskørsel i kalenderåret 2012: kr. 87.740

Livø 2012 (udgifter 2012)

Færge	15.531,50
Bus	8.000

Overnatning, leje + forbrug	30150,55	
Mad mv.		30150,55
Sum omkostninger		83.862,60
Elevbetaling		-24.009,00
Omkostninger netto		53.853,60
Elevantal		175
Lærerantal		10
Nettoomkostning pr. elev		342,02
Nettoomkostning pr. deltager		323,53

Livø priser kr. 75 i ophold. Kr. 85 kost/døgn

Samarbejde med Klim Friskole

Brug af naturvidenskabelige lokaler på VTE, evt. suppleret med lærerkræfter fra FG. Her ser vi oplagte brobygningsmuligheder med Klim Friskole.

SOSU Nord.

SOSU NORD har fået forevist VTE.

De kan se muligheder for delvis anvendelse (på samme måde som en gymnasieklasse), men ikke som fast tilholdssted. Vi må forvente at anvendelsen af VTE skal være som en integreret del af aftalt leje, samt at det IKKE fritager os for at skaffe lokaler på FG.

Vester Thorup Efterskole.

"Historien" set fra FG.

16. april deltaog repræsentanter fra FGs ledelse i møde om Vester Thorup Efterskole, der var indkaldt af Jammerbugt Kommune på initiativ af borgergruppen i Vester Thorup.

På mødet stod det klart:

- Der er opbakning i lokalsamfundet for at medvirke til at der skabes liv i bygningerne, og man vil gerne være medspiller, men mener ikke at man lokalt alene kan stå for driften af Efterskolen, samt at det vil være svært at få en god pris af Kreditforeningen, hvis der er en borgergruppe, der står for købet.
- Jammerbugt Kommune vil ikke selvstændigt købe Vester Thorup, og ønsker ikke at der skal etableres flygtningecenter her.
- Kan Fjerritslev Gymnasium blive medspiller enten som ejer, som medejer eller som fast bruger i Vester Thorup?

Det blev besluttet, at der skulle holdes to møder inden bestyrelsesmødet den 13. maj, hvor FG var repræsenteret:

- 1 møde med direktør Jan Lund Andersen , børne- og familie forvaltningen om kommunens og skolens muligheder.
- 1 Møde med ejendomsmægler, hvor borgmester og kommunaldirektør deltog, for at få et første indtryk mulig økonomi.

Disse to møder blev afholdt tirsdag den 7. maj 2013.

FGs interesse i brug af Vester Thorup Efterskole (VTE):

- Introarrangementer for nye elever/kursister, der traditionelt afholdes over tre dage i august/september
- Fagdage, hvor f.eks. 1.hf. rykker ud i området og lokalerne og arbejder med Naturvidenskabelig faggruppe (biologi, kemi og geografi); Musik elever har en fagdag på skolen og kan anvende udstyr og faciliteter.
- Andre fag kan ligeledes anvende faciliteterne så der skal sammenhæng i dagen, samt anvende de store muligheder, der ligger i lokaler mv.
- Vi kan indkvartere besøgsklasser fra andre lande (der arbejdes bl.a. med kontakt til en tjekkisk skole p.t.)
- Vi kan anvende VTE som vores lejerhytte, og tage af sted med en klasse, hvor der er behov for et særligt arrangement.
- Man kunne forestille sig "sommerskole" i f.eks. matematik, dansk, engelsk hvor undervisning, samvær, overnatning kobles sammen (dette kan blive særligt relevant, hvis de politiske tanker om bestået i de tre nævnte fag realiseres som en forudsætning for en ungdomsuddannelse)
- Der kunne etableres talentweekends (f.eks. efter mønster som sprogcamp i Hjørring).
- Vi kunne tilbyde at tilrettelægge brobygningsforløb med overnatning

Videre kunne man forestille sig:

- Gymnasier fra andre dele af landet laver ekskursioner og intro til vores område. VTE kunne være tillokkende med kombination af natur, overnatning og undervisningsfaciliteter.
- Folkeskolerne kunne have glæde af at kunne benytte VTE som lejrskole.
- Hvis værelsesfunktionen er i drift kunne vi indirekte have kostelever.
- Der er lokaler, der kan anvendes til kursusfaciliteter og med køkkenet i drift er dette er mulighed.

FGs rolle i forhold til ArlaFonden om anvendelse af VTE

FG kan ikke alene "fylde" VTE, og FGs spidskompetence er ikke "hoteldrift". Det er derfor en forudsætning, at der findes personer, der kan og vil have denne funktion. Dette kan tænkes sammen med, at "forpagteren" kan anvende køkkenet til levering ud af huset, samt holde selskaber, hvis der er interesse for dette. Samtidig skal vedkommende jo være vært og føre bogen over bestillinger mv.

Ejerforholdene:

- 1 den bedste løsning (hvis vi vil engagere os i projektet) ville efter vores mening være at et konsortium med FG, Jammerbugt Kommune og lokale ildsjæle stod som ejer af VTE. Indskuddet i konsortiet skulle muliggøre kontant køb af skolen, så vi kan få den rigtige pris.
- 1 den næstbedste løsning er af FG står som ejer.

Forslag:

At bestyrelsen bemyndiger skolens ledelse sammen med formand, næstformand og Jammerbugt kommunes repræsentant i bestyrelsen, at fortsætte undersøgelser om muligheden for et engagement i Vester Thorup Efterskole, herunder med de skitserede ejermodeller.

At bestyrelsen træffer afgørelse om FGs deltagelse. Beslutningsformen fastsættes af formandskabet.

At alle oplysninger og drøftelser i bestyrelsen vedrørende økonomi, samt vurderinger af bestyrelses interesse i sagen betragtes som fortrolige oplysninger, der ikke må videregives af hensyn til evt. prisforhandlinger.

Kommentarer fra faglærere v. besøg på VTE mandag d. 12. august 2013:

Musik:

Som det også fremgår af skrivelsen så kan musikdelene bruges eksempelvis som workshop - ud af huset aktiviteter mv.

Især HF ville måske have gavn af et par "udflugter" de fredage med dobbelt moduler i musik.

Stedet kunne også bruges til musical-øvning + vi har mulighed for at "låne" udstyret fra VTE til brug på FG efter behov...

Fysik/kemi

Det ser fint ud med oplægget. Jeg kommenterer/supplerer i følgende kommentarer.

Nogle fysik-/kemikommentarer:

- *Fysiklokalets lærred er for lille. Et whiteboard ville være godt. (Så kunne man vise powerpoints - til brobygning, fy/NV/NF/AT.)*
- *billardbordet (pool) var interessant til fysik. Fysikkens bevarelsessætninger (energi, "stød", "drejning") er meget tydelige i billard. De er samtidig fysikkens 3 sikreste sætninger, hvilket sætter alle andre teorier i perspektiv (fysikkens metoder). (Det kunne bruges til brobygning og fy/NV/NF/AT.)*
- *Fysiklokalets laboratoriebord er egnede til forsøg, men fysik-/kemiudstyret var magert. Der må medbringes udstyr fra gym.*
- *et af de mange lokaler kunne let indrettes og anvendes til fysik/kemi, bare der er borde og stikkontakter. Evt. kunne man købe 4 små campinggasblus.*
- *Forsøg med vores PASCO/Xplorer-udstyr kan udføres hvorsomhelst.*
- *Man kunne afholde nogle ½-dage, hvor fysik og andre fag skiftes til at aktivere fx 15 elever ad gangen med metoder+forsøg+DVD/PPT.*

Biologi/Naturgeografi

Jeg tænker meget i samme retning som det oplæg du har vedlagt fra juni, så der er nok ikke så meget nyt under solen...

- *Det vil være oplagt som base til ekskursioner i området og vil på den måde kunne udvide vores arbejdsradius fra gymnasiet til forskellige feltundersøgelser i biologi, naturgeografi og NF. Det vil både kunne være med og uden overnatning på VTE. Og det er jo oplagt som erstatning for Livø/Bulbjergvejshjemmet i forbindelse med NV og NF.*
- *I Biologi B og A skal der laves undersøgelse af forskellige økosystemer og der vil man med udgangspunkt i VTE have gode muligheder for at undersøge mange forskellige naturtyper i sammenhængende forløb.*
- *Der er ligeledes i lokalområdet mange forskellige landskabelige spor, der kan konkretisere undervisningen i og indendfor emnerne geologi, geomorfologi, kartografi og til dels i hydrologi.*
- *Og udenfor mit faglige felt virkede det jo oplagt at bruge VTE i forhold til musik og forestillinger: uanset om det er skuespil, revy eller musical.*

Tak for din mail, og tak for besøget på VTE i går.

Mht anvendelighed af lokaler til regulær (udflyttet) undervisning, så er jeg naturligvis – i lighed med resten af min faggruppe - 100% positiv indstillet til at vi overtager skolen.

Det er der nok mange, der vil skrive meget mere uddybende om.

Derfor vil jeg køre lidt ud af en tangent:

1) Jeg talte med Per for et års tid siden om, at vi burde uddybe tanken om nordiske kontakter, og her er en åbenlys mulighed for at realisere det:

For nogle år siden var jeg på besøg på Ribe handelsskole (tror jeg det var). Der havde man oprettet en hel klasse bestående af færøske elever.

Vi kunne gøre noget tilsvarende, men med STX-elever. Kollegieforholdene er helt perfekte, både m.h.til indlogering, forplejning, fritid, sanitet m.v.

Elever fra Færøerne vil – efter min formodning – vælge at tage en STX eksamen hos os af flg. årsager:

- a) De er vandt til natur, stilhed og store afstande til "det vilde liv".
- b) De vil kunne lave et færøsk kopisamfund på skolen.
- c) Forældrene (som deroppe stadig har en vis styring med de unge), vil føle sig trygge.
- d) Mange færøske unge fortsætter alligevel med at studere her og ikke i Thorshavn.

Vores lærerkollegium vil kunne blive engageret på forskellig vis med det formål at gøre elevernes ophold til andet end skole. Jeg kunne f. eks, tage dem med på en ekskursion til København og lære dem lidt om lokalområdet, udover det, de vil lære i geografitimerne.

2) Men hvorfor holde os til Færøerne?

Vi kunne give grønlandske unge et tilsvarende tilbud, men det synes jeg ikke er en god idé (spørg Martin, han har også et vist kendskab til grønlandske unge!)

Men hvad med Norge?

Mange unge nordmænd fortsætter alligevel med at studere i Danmark – ikke mindst på de medicinske fakulteter, og desuden er der mange nordmænd, der betragter Nordjylland som en forlængelse af Norge sydpå, (ligesom vi gør det modsatte!)

3) Men hvorfor nøjes med Færøerne og Norge.

Vores søn på Taiwan, der har en gymnasieklar datter (= vores barnebarn), har på det seneste besøgt en del gymnasier i omegnen af Teipei. Blandt dem er der nogle af ret høj (og meget høj) standard - - men prisen er tilsvarende MEGET høj.

Han besøgte os her i sommerferien, og vi tog ham med op på FG.

Hans vurdering er, at vi med hensyn til lokaler, apparatur og andet indhold så absolut ligger på niveau med de bedste – og dyreste – på Taiwan.

Og så mødte han ikke engang lærerkollegiet!!!!!!

Jeg kan ikke lige overskue muligheder og konsekvenser, men er der ikke noget med, at kinesisk bliver tilbudt på flere gymnasier i dag, og ville det ikke være et gevaldigt plus, hvis vi både kan tilbyde at man kan lære kinesisk og tilbyde at "vore" elever får kinesiske klassekammerater?

Hjælp til det praktiske kunne man evt. få fra den meget aktive kinesiske forening i Aalborg – man kunne måske endda finde et kinesisk bestyrerpar til pasning af det daglige og praktiske arbejde.

20/9 2013

Forslag til samarbejde mellem Den Narrative Efterskole og Fjerritslev Gymnasium

Udleje

Indtil August 2015: I perioden indtil forventet opstart af den Narrative Efterskole i August 2015, vil Fjerritslev Gymnasium have mulighed for at leje bygningerne så stort omfang som vi måtte aftale.

Efter August 2015: Efterskolelovgivningen tillader, at en efterskole udlejer en eventuel merkapacitet, hvis man kan begrunde at denne merkapacitet ikke med fordel kan udnyttes af efterskolen selv. Konkrete forslag til lokaler der kunne udlejes kunne f.eks. være musiklokalerne, lydstudiet og fysiklokalet.

Kostelever

Efterskolen kunne tænke sig at fylde sine sengepladser op, ved at tilbyde efterskoleeleverne samt camp-deltagere på Fantasmocamps, at de efter endt ophold kan fortsætte på efterskolens kost- og fritidstilbud, samtidig med at de går på Fjerritslev Gymnasium. Ud over de driftmæssige fordele ved denne model, ser vi også en stor social gevinst ved, at ældre elever bliver i miljøet og agerer rollemodeller for de yngre. – Dette er en velafprøvet model, som vi har stor succes med i Fantasmocamps.

Sommercamps

Man kunne oveveje et samarbejde mellem efterskolen og gymnasiet i forhold til at tilbyde sommercamps for unge, der har brug for et bogligt og menneskeligt løft for at blive klar til en ungdomsuddannelse.

Om køb af bygningerne

Vi er blevet godkendt af Merkur Andelskasse til at forhandle om køb af bygningerne inden for en ramme der hedder maksimalt kr. 2.500.000, forudsat at vi har en lejeaftale indtil skolens start. Vi er interesserede i at købe bygningerne for en pris der er mindre end dette beløb. Det indgår også i vores købsovervejelser, at to andre nordjyske efterskoler (Vittrup og Lynghøj) drejede nøglen om i sidste måned. Vi har henvendt os til ejendomsmægleren med dette udspil, og afventer svar.

Økonomi

Nedenfor er et overslag over, hvad vi årligt skal udleje bygningerne for i perioden indtil efterskolens start, hvis vi skal undgå at lide tab:

Faste udgifter:	Under udleje til Fj. Gym.	Ved efterskoledrift med 40 elever (til sammenligning)
Løn pedel	40.000	392.000
Pedel anskaffelser	2.000	3.000
Ejendomsskat	2.741	0
Vandafledningsbidrag	30.000	69.055
Ejendomsforsikringer	32.104	32.104
Bygningsvedligeholdelse	150.000	158.614
Tyverialarm	3.100	3.100
Arealvedligeholdelse	1.500	1.500
Forstanderbolig, vedligeholdelse	0	20.000
Varme	120.000	200.000
El	70.000	160.000
Vandforbrug	10.000	25.000
Renovation/skrald	4.000	8.000
Udgift til renter efter fradrag	50.000	
I alt	515.445	1.072.372

Den Narrative Efterskole – fortællinger for livet

Velegnede bygninger i Vester Thorup, Fjerritslev, Nordjylland

Siden den tidligere Vester Thorup Efterskole lukkede i 2012 har dens bygninger stået tomme, og er til salg for en pris væsentligt under ejendomsvurderingen.

Ønsket er at benytte denne mulighed til at starte en ny efterskole, Den Narrative Efterskole.

Profil: Sociale kompetencer og læring gennem leg

Motivation er altafgørende for læring. Den Narrative Efterskole ønsker at basere sin pædagogik på nogle af de mest nyskabende og succesrige tiltag fra det sidste årtis pædagogiske udvikling i Danmark. Det er tiltag, der på forskellig vis formår at bygge bro mellem boglig og menneskelig udvikling, mellem læring og leg.

En markant pædagogisk profil er særligt afgørende for en efterskole, der ligger i et tyndt befolket udkantsområde, og som derfor skal kunne tiltrække elever fra et større opland. Nogle af de pædagogiske overvejelser er beskrevet i feltet til højre.

Målgruppe: Alle skal have råd til at gå på efterskole

Det er blevet dyrere at sende sit barn på efterskole. Fra 2004-2012 er forældrenes egenbetaling steget med 73%, hvilket uvægerligt spiller en rolle, særligt for familier der i forvejen er pressede på økonomien. Den Narrative Efterskole ønsker at sætte forældrebetalingen lavt, for at være tilgængelig for familier, der måske ellers ville fravælge tilbuddet af økonomiske grunde. Midlerne hertil bringes til veje i kraft af 1) minimale udgifter forbundet med skolens billige bygninger, 2) Rationalisering af lærerressourcerne gennem effektiv anvendelse af nyskabende, computerbaserede læringsprogrammer 3) minimering af fysisk resourcespild 4) udleje af skolens eventuelle overskuds kapacitet til Fjerritslev Gymnasium 5) støtte fra puljer og fonde i opstartsfasen.

Det er også ønsket at huse et antal integrations elever, som vil deltage på særlige stipendier. En diversitet i elevgruppen, med en hovedgruppe af almindeligt ressourcerstærke middelklasse elever, er med til at fremme den positive 'klassekammerat-effekt'.

Social ansvarlighed

Efterskolen ønsker i alle henseender at agere som en etisk bevidst deltager i det omkringliggende samfund og miljø. Bl.a. vil det være et mål så vidt muligt at købe fødevarer lokalt, og bl.a. støtte det bæredygtige fiskeri som det lokale kystfiskerlaug er kendt for.

Humanitært arbejde

Det vil være en del af efterskolens grundidé, at eleverne udfører humanitært arbejde. Der er taget indledende kontakt til Brovst Asylcenter, som viser interesse for et samarbejde omkring dette. Ved at give til andre styrkes selvværdet, og de unge forbereder sig på deres kommende arbejdsliv, hvor andre har brug for det de kan tilbyde. Efterskoleeleverne vil blive oplært i at tilbyde aktiviteter, der sigter mod social og faglig læring for børn og unge på asylcentret. En inspirationskilde for dette arbejde kan være Dansk Flygtningehjælps velafprøvede metodologi 'Projekt Skoleparathed', som er udviklet af Mathias Granum, og beskrevet og dokumenteret på www.integrationsnet.dk

Levende underholdning uden skærm

Efterskolen vil være et levende fællesskab med samværsformer, som giver traditionel underholdning baghjul. Tiden vil ikke blive slået ihjel med skærmunderholdning på skolen. I stedet for TV vil vi prioritere hyggelige højtæltningsaftener med dyner og pyjamas. I stedet for computerspil vil vi opbygge en rig brætspils- og rollespils kultur, hvor de sociale kvaliteter kommer i fokus. Og til de, der godt kan lide at score point ved at trykke på tastene, stiller skolen computere med intelligente læringsspil til rådighed.

Rekrutteringsstrategi

Initiativtageren til dette tiltag er i nær kontakt med et stort netværk af teenagere i Fjerritslev og omegn. Dette netværk er skabt gennem en serie af sommer og weekend-camps kaldet 'Fantasmos-camps', bl.a. afholdt på den tidligere Vester Thorup Efterskole. Op til den forventede skolestart i 2015 vil arbejdet med at holde camps og events i området blive intensiveret.

Finansiering i opstartsfasen

Det er planen at søge støtte fra bl.a. Ole Kirks Fond og Den Obelske Familiefond. Begge fonde har for nyligt ydet støtte til opstarten af True North Efterskolen ved Horsens.

Om initiativtageren

Mathias Granum er ansat som projektleder i Integrationsnet – En del af Dansk Flygtningehjælp. Han arrangerer også camps og events for teenagere, og har specialiseret sig i at benytte leg, fortælling og simulationsspil til at arbejde med sociale og faglige læringsmål. Desuden har han arbejdet som frivillig team-leder på True North Camps med Nicolai Moltke-Leth. Mathias Granum fungerer også som freelance underviser og foredragsholder, og holder oplæg om pædagogik, kommunikation og samarbejde, bl.a. på pædagogseminarier, højskoler samt for medarbejdergrupper.



Efterskolens pædagogiske inspirationskilder

True North – selvudvikling for unge

True North er et pædagogisk koncept som i Danmark er gjort kendt af tidligere jægersoldat Nicolai Moltke-Leth. True North er specialister i bl.a. teambuilding og læringsstile, og efterskolen vil have som ambition at anvende elementer af denne pædagogik i undervisningen.

Østerskov Efterskole – læring gennem leg

Efterskolen i Vester Thorup vil indgå i et nært samarbejde med Østerskov Efterskole ved Hobro. Østerskov Efterskole har udviklet en unik pædagogik hvor de baserer al undervisning på leg, fortælling og interaktive simulations-spil/rollespil.

Fokus på elevens målsætninger for personlig vækst

Det vil være en del af efterskolens pædagogik, at alle elever sætter sig konkrete og ambitiøse målsætninger for deres egen udvikling. Både fagligt, personligt og i forhold til krop og sundhed.

Passionerede ungdomsledere viser vejen

Fantasmos-camps har stor succes med at trække på frivillige hjælpere, bl.a. ved at bruge tidligere camp-deltagere som aktivitetsledere for nye deltagere. Et lignende system kan benyttes på efterskolen, for eksempel i forbindelse med fritidsaktiviteter eller tema-weekender.

Kontakt

Mathias Granum
Tlf.: 50 54 54 67
mathias.granum@drc.dk
www.fantasmos.dk
www.mathiasgranum.dk

Ferieplan 2014/15 - udkast

14/15

Aug	Sep	Okt	Nov	Dec	Jan	Feb	Mar	Apr	Maj	Jun
F 1	M 1 ³⁶	O 1 ◉	L 1	M 1 ⁴⁹	T 1 Nytårsdag	S 1	S 1	O 1 Påskeferie	F 1 Bededag	M 1 ²³
L 2	T 2 ◉	T 2	S 2	T 2	F 2 Juleferie	M 2 ⁶	M 2 ¹⁰	T 2 Skærtorsdag	L 2	T 2 ◉
S 3	O 3	F 3	M 3 ⁴⁵	O 3	L 3	T 3	T 3	F 3 Langfredag	S 3	O 3
M 4 ◉ ³²	T 4	L 4	T 4	T 4	S 4	O 4 ◉	O 4	L 4 ◉	M 4 ◉ ¹⁹	T 4
T 5	F 5	S 5	O 5	F 5	M 5 ◉ ²	T 5	T 5 ◉	S 5 Påskedag	T 5	F 5
O 6 Kontoret åbner	L 6	M 6 ⁴¹	T 6 ◉	L 6 ◉	T 6	F 6	F 6	M 6 2. påskedag ¹⁵	O 6	L 6
T 7 Lærermøder	S 7	T 7	F 7	S 7	O 7	L 7	L 7	T 7	T 7	S 7
F 8 Lærermøder	M 8 ³⁷	O 8 ◉	L 8	M 8 ⁵⁰	T 8	S 8	S 8	O 8	F 8	M 8 ²⁴
L 9	T 9 ◉	T 9	S 9	T 9	F 9	M 9 ⁷	M 9 ¹¹	T 9	L 9	T 9 ◉
S 10 ◉	O 10	F 10	M 10 ⁴⁶	O 10	L 10	T 10	T 10	F 10	S 10	O 10
M 11 23. årgang møder ³³	T 11	L 11	T 11	T 11	S 11	O 11	O 11	L 11	M 11 ◉ ²⁰	T 11
T 12 Nye elever møder	F 12	S 12	O 12	F 12	M 12 ³	T 12 ◉	T 12	S 12 ◉	T 12	F 12
O 13	L 13	M 13 Efterårsferie ⁴²	T 13	L 13	T 13 ◉	F 13	F 13 ◉	M 13 ¹⁶	O 13	L 13
T 14	S 14	T 14 Efterårsferie	F 14 ◉	S 14 ◉	O 14	L 14	L 14	T 14	T 14 Kr. himmelfartsdag	S 14
F 15	M 15 ³⁸	O 15 ◉ Efterårsferie	L 15	M 15 ⁵¹	T 15	S 15	S 15	O 15	F 15 Undervisningsfri	M 15 ²⁵
L 16	T 16 ◉	T 16 Efterårsferie	S 16	T 16	F 16	M 16 Vinterferie ⁸	M 16 ¹²	T 16	L 16	T 16 ◉
S 17 ◉	O 17	F 17 Efterårsferie	M 17 ⁴⁷	O 17	L 17	T 17 Vinterferie	T 17	F 17	S 17	O 17
M 18 ³⁴	T 18	L 18	T 18	T 18	S 18	O 18 Vinterferie	O 18	L 18 ◉	M 18 ◉ ²¹	T 18
T 19	F 19	S 19	O 19	F 19	M 19 ⁴	T 19 ◉ Vinterferie	T 19	S 19	T 19 Off. Eks.plan?	F 19
O 20	L 20	M 20 ⁴³	T 20	L 20	T 20 ◉	F 20 Vinterferie	F 20 ◉	M 20 ¹⁷	O 20	L 20
T 21	S 21	T 21	F 21	S 21	O 21	L 21	L 21	T 21	T 21	S 21
F 22	M 22 ³⁹	O 22	L 22 ◉	M 22 ◉ Juleferie ⁵²	T 22	S 22	S 22	O 22	F 22	M 22 ²⁶
L 23	T 23	T 23 ◉	S 23	T 23 Juleferie	F 23	M 23 ⁹	M 23 ¹³	T 23	L 23	T 23
S 24	O 24 ◉	F 24	M 24 ⁴⁸	O 24 Juleferie	L 24	T 24	T 24	F 24	S 24 Pinsedag	O 24 ◉
M 25 ◉ ³⁵	T 25	L 25	T 25	T 25 Juledag	S 25	O 25 ◉	O 25	L 25	M 25 ◉ 2. pinsedag ²²	T 25 <small>transaktion Sommerfrokost Dimission og studenterfest</small>
T 26	F 26	S 26	O 26	F 26 2. juledag	M 26 ⁵	T 26	T 26	S 26 ◉	T 26	F 26
O 27	L 27	M 27 ⁴⁴	T 27	L 27	T 27 ◉	F 27	F 27 ◉	M 27 ¹⁸	O 27	L 27
T 28	S 28	T 28	F 28	S 28 ◉	O 28	L 28	L 28	T 28	T 28	S 28
F 29	M 29 ⁴⁰	O 29	L 29 ◉	M 29 Juleferie ¹	T 29		S 29 Palmesøndag	O 29	F 29	M 29 ²⁷
L 30	T 30	T 30	S 30	T 30 Juleferie	F 30		M 30 Påskeferie ¹⁴	T 30	L 30	T 30
S 31		F 31 ◉		O 31 Juleferie	L 31		T 31 Påskeferie		S 31	
21 arbejdsdage	22 arbejdsdage	23 arbejdsdage	20 arbejdsdage	21 arbejdsdage	21 arbejdsdage	20 arbejdsdage	22 arbejdsdage	19 arbejdsdage	18 arbejdsdage	22 arbejdsdage

Resultatopgørelse

	Note	Budget (6 mnd) 2013	Budget (12 mnd.) 2013	Regnskab (6mdr) 2013	Rev. Budget (12 mnd.) 2013	Beregnet budget 2013
		kr.	kr.	kr.	kr.	pct.
Statstilskud	1	21.020.317	38.863.358	21.020.317	-38.835.357,90	100,00
Deltagerbetaling og andre indtægter	2	611.250	1.299.500	879.012	1.299.500	143,81
Bruttofortjeneste		21.631.567	40.162.858	21.899.328	40.134.858	101,24
Undervisningens gennemførelse	3	-12.155.987	-27.883.983	-13.009.692	-28.323.983	107,02
Markedsføring	4	-175.000	-260.000	-189.484	-260.000	108,28
Ledelse og administration	5	-2.995.349	-5.511.650	-2.506.552	-5.491.650	83,68
Bygningsdrift	6	-2.702.781	-5.347.734	-2.485.522	-5.287.734	91,96
Driftsresultat		3.602.450	1.159.491	3.708.078	771.491	
Finansielle indtægter		10.000	20.000	4.594	10.000	45,94
Finansielle omkostninger		-457.250	-915.500	-303.981	-781.500	66,48
Årets resultat		3.155.200	263.991	3.408.691	-9	108,03

Nøgletal

Udvikling i elevtal

	2013	2012	2011	2010	2009
Elevtal (pr. 30/6 2013)	410	369	307	313	315
Indeks	130	117	97	99	100

Udvikling i årsværk

	2013	2012	2011	2010	2009
Årsværk (netto i alt) pr. 30/6 2013	51	51	51	50	47
Indeks	109	109	109	106	100

Udvikling i lønudgifter

	2013	2012	2011	2010	2009
Lønudgifter (i alt)	30.409.680	28.339.390	25.947.341	26.606.856	24.037.377
Indeks	127	118	108	111	100

Udvikling i omkostninger til personaleuddannelse

	2013	2012	2011	2010	2009
Personaleuddannelse (vægtet)	302.652	322.482	340.848	442.074	588.524
Indeks	51	55	58	75	100

Udvikling i omkostninger til markedsføring

	2013	2012	2011	2010	2009
Markedsføring (vægtet)	256.060	234.702	288.017	312.076	188.042
Indeks	136	125	153	166	100

Noter

Budget (6 mnd) 2013 kr.	Regnskab 2013 (6 mnd.) kr.	Regnskab 2012 (12 mnd.) kr.	Budget 2013 (12 mnd.) kr.	Rev. Budget 2013 (12 mnd.) kr.
-------------------------------	----------------------------------	-----------------------------------	---------------------------------	--------------------------------------

2. Deltagerbetaling og andre indtægter

Lejeindtægter	4.000	49.024	71.480	69.000	69.000
Elevbetaling, kopikort mv.	3.750	400	58.690	8.000	8.000
Salg lærertimer	520.000	775.709	1.112.207	1.100.000	1.100.000
Salg madvarer - kantine	295.000	305.977	652.517	590.000	590.000
Køb af fødevarer - kantine	-211.500	-252.098	-494.363	-467.500	-467.500
Øvrige indtægter (incl. regulering tidligere år)	0	0	19.219	0	0
	611.250	879.012	1.419.750	1.299.500	1.299.500

3. Undervisningens gennemførelse

Løn og lønafhængige omkostninger	10.318.987	11.402.190	21.694.617	24.211.983	24.651.983
Øvrige, eksterne lærere m.fl.	18.000	37.434	32.699	50.000	50.000
Inventar og udstyr afskrivninger	210.000	124.829	275.722	402.000	382.000
Inventar og udstyr anskaffelser	320.000	317.673	574.043	450.000	450.000
Tab ved afhændelse af anlæg	30.000	0	-1.000	30.000	30.000
Copydan	100.000	120.213	98.115	100.000	120.000
Undervisningsmaterialer * 2	315.000	303.182	1.531.988	700.000	700.000
Personaleuddannelse	95.000	93.822	322.482	350.000	350.000
IT-omkostninger	200.000	176.385	471.381	430.000	430.000
Elevaktiviteter	246.000	187.952	378.617	745.000	745.000
Psykologordning	35.000	35.724	66.314	70.000	70.000
Øvrige undervisningsudgifter	0	-10.538	51.768	0	0
Tjenesterejser	38.000	52.417	57.544	95.000	95.000
Censur	230.000	168.408	0	250.000	250.000
	12.155.987	13.009.692	25.554.290	27.883.983	28.323.983

Noter

Budget	Regnskab	Regnskab	Budget	Budget
(6 mnd) 2013	2013 (6 mnd.)	2012 (12 mnd.)	2013 (12 mnd.)	2013 (12 mnd.)
kr.	kr.	kr.	kr.	kr.

4. Markedsføring

Annoncer og reklame	170.000	186.758	230.641	250.000	250.000
Repræsentation	5.000	2.726	4.061	10.000	10.000
	175.000	189.484	234.702	260.000	260.000

5. Ledelse og administration

Lønninger og lønafhængige omkostninger	2.754.599	2.337.054	4.264.444	5.028.150	5.028.150
Tab ved afhændelse af anlæg		-500	43.427	-3.000	-3.000
Inventar og udstyr afskrivninger	105.000	62.164	127.628	195.000	175.000
Kontingenter	46.000	46.910	44.210	47.000	47.000
Telefon og abonnementer	25.000	17.908	45.932	60.000	60.000
Porto og gebyrer	15.750	13.868	19.628	29.500	29.500
Kopipapir og kontorartikler	24.000	29.031	34.488	45.000	45.000
Diverse omkostninger	20.000	2.851	104.691	50.000	50.000
Ekstern assistance	5.000	-2.734	83.370	60.000	60.000
	2.995.349	2.506.552	4.767.818	5.511.650	5.491.650

Noter

	Budget (6 mnd) 2013 kr.	Regnskab 2013 (6 mnd.) kr.	Regnskab 2012 (12 mnd.) kr.	Budget 2013 (12 mnd.) kr.	Budget 2013 (12 mnd.) kr.
6. Bygningsdrift					
Lønninger og lønafhængige omkostninger	1.186.781	1.465.596	2.380.329	2.389.734	2.389.734
Afskrivninger, bygninger	734.000	680.874	940.107	1.403.000	1.343.000
Tab ved afhændelse af anlæg			-1.500		
El, vand og varme	375.000	233.321	557.413	675.000	675.000

Reparation og vedligeholdelse	175.000	76.980	323.599	400.000	400.000
Ejendomsskat	0	0	132.186	0	0
Rengøring	37.000	28.751	89.835	90.000	90.000
Øvrige omkostninger (forsikring)	195.000	0	283.020	390.000	390.000
	2.702.781	2.485.522	4.704.989	5.347.734	5.287.734

Råskitse likviditet Fjerritslev Gymnasium 2013

BILAG 3.4 04-10-2013

(tal i tusinde kroner)

Måned	Likvid primo	Tilskud	Salg	Løn	Omk	Ydelse	Køb
september	7.000	1.600	600	2.700	900	360	
oktober	5.240	5.300		2.700	500		
november	7.340	2.300		2.700	500		
december	6.440	2.300		2.700	500	360	
januar	5.180	4.400	400	2.700	500		
februar	6.780	2.100		2.700	500		
marts	5.680	2.200		2.700	500	360	
april	4.320	7.000		2.700	500		
maj	8.120	2.500		2.700	500		
juni	7.420	2.900		2.500	500	360	
juli	6.960	4.300		3.700	500		
august	7.060	1.600		2.700	500		

Bindinger:

Der er p.t. bundet 2.000 af "Likvid Primo" udløb ca. 30/11 2013

		Rente	Bemærkning
Ovenstående kan belastets med	3.500	1	mistet renteindtægt
Mulig kassekredit Spks. Himmerland	2.000	6,15	2012-tal
Mulig lånemulighed Spks. Himmerland	8.000	6,15	2012-tal
"Finanseringsberedskab"	<u>13.500</u>		

Til udbydere af almen­gymnasiale uddannelser

Økonomi- og
Koncernafdeling

Frederiksholms Kanal 25
1220 København K
Tlf. 3392 5000
Fax 3392 5567
E-mail uvm@uvm.dk
www.uvm.dk
CVR nr. 20-45-30-44

Orientering om Finanslovsfor­slaget for Finansåret 2014

27. august 2013

Undervisningsministeret (UVM) orienterer i dette brev om regeringens finanslovsfor­slag for 2014, som er offentliggjort den 27. august 2013. Den endelige finanslov for 2014 forventes vedtaget medio december 2013.

Sags nr.:

054.45P.391

1. Takstudvikling

Nedenstående tabel viser takstudviklingen for stx og hf.

Tabel 1: Stx takstudvikling ift. 2013 ekskl. pris- og lønregulering

Procent	2014	2015	2016	2017
Undervisningstaxameter	-1,5%	-3,4%	-5,4%	-7,3%
Fællesudgiftstaxameter	-3,8%	-6,1%	-8,1%	-9,9%
Bygningstaxameter	-2,0%	-4,0%	-5,9%	-7,8%

Tabel 2: Hf takstudvikling ift. 2013 ekskl. pris- og lønregulering

Procent	2014	2015	2016	2017
Undervisningstaxameter	-2,0%	-3,3%	-5,3%	-7,2%
Fællesudgiftstaxameter	-3,9%	-6,1%	-8,1%	-10,0%
Bygningstaxameter	-2,0%	-4,0%	-5,9%	-7,8%

Note: Summen af takstændringerne beskrevet i teksten stemmer ikke nødvendigvis overens med den samlede takstudvikling vist i tabel 1-2 pga. afrundinger

Taksterne på finansloven er, udover ændringerne i tabellen, opregnet til det forventede pris- og lønniveau for 2014.

Undervisnings-, fællesudgifts- og færdiggørelsestakster er opregnet med udgangspunkt i det generelle pris- og lønindeks svarende til **0,5 procent**.

Bygningstakster er opregnet med udgangspunkt i anlægsindekset svarende til **0,9 procent**.

Vi henviser til <http://www.modst.dk/OEAV/2-Bevillingslove/25-Indeks/250-Pris-og-loenforudsætninger>.

2. Nye initiativer

AIT

På FFL14 er på UVM's område udmøntet en effektivisering sfa. AIT på i alt 54,1 mio. kr. årligt i 2014 og frem. For de almengymnasiale uddannelser medfører det en effektivisering af fællesudgiftstaxametrene på 9,2 mio. kr. årligt i 2014 og frem, svarende til en reduktion på 1,2 pct. årligt i 2014 og frem.

Herefter resterer på UVM's område en udmøntet effektivisering sfa. AIT på i alt 69,5 mio. kr. årligt i 2015 og frem.

Omstillingsreserven

På finansloven for 2011, 2012 og 2013 blev etableret en omstillingsreserve på 2 pct. i 2014, yderligere 2 pct. i 2015 og yderligere 2 pct. i 2016 til omprioriteringer og nye initiativer på ministerområdet. På FFL14 er omstillingsreserven videreført med takstreduktioner på yderligere 2 pct. i 2017, svarende til 152 mio. kr. for de almengymnasiale uddannelser.

Ifm. FL14 i efteråret 2013 vil der blive taget stilling til, hvordan omstillingsreserven for 2014 skal udmøntes.

Finansiering af permanentgørelse af særlige forløb

Til finansiering af permanentgørelse af forsøg med særlige klasser for unge med nedsat psykisk funktionsevne er der udmøntet en nedsættelse på 2,7 mio. kr. af undervisningstaxameteret svarende til en reduktion på ca. 0,04 pct. i 2014. I 2015, 2016 og 2017 er der udmøntet en reduktion på hhv. 7,9 (0,1 pct.), 14,2 (0,2 pct.) samt 16,8 (0,3 pct.) mio. kr.

Finansiering af merudgifter til ekstern skriftlig censur

Til finansiering af øgede, centrale udgifter til skriftlig censur i 2013 er der på FFL14 udmøntet en nedsættelse af undervisningstaxameteret på 2,2 mio. kr. i 2014 svarende til en reduktion på ca. 0,04 pct. i 2014.

3. Initiativer fra tidligere finanslove med konsekvenser for takstudviklingen på FFL14

Indkøb fase 7

På finansloven for 2013 blev der udmøntet et effektiviseringspotentiale på fællesudgiftstaxameteret sfa. syvende fase af statens indkøbsprogram med stigende profil fra 2013 til 2015. For de almengymnasiale uddannelser stiger effektiviseringen sfa. heraf med 2,2 mio. kr. svarende til 0,3

pct., fra 2013 til 2014 - og med yderligere 2,2 mio. kr., svarende til 0,3 pct., fra 2014 til 2015.

Fase 7 af statens indkøbsprogram omfatter netværkskomponenter, kontormøbler, kontorartikler, forbrugs- og rengøringsartikler og flytteydelse.

Fleksibelt klasseloft

Som led i aftalerne om finansloven for 2012 blev det besluttet at indføre et fleksibelt klasseloft på 28 elever i de gymnasiale uddannelser. Tiltaget blev udmøntet som takstforhøjelser, og undervisningstaxameteret på de gymnasiale uddannelser forøges derfor med 28,1 mio. kr. Heraf vedrører 25,8 mio. kr. stx svarende til en takstforhøjelse på 0,5 pct. i 2014. For 2015 og frem udmøntes en takstforhøjelse på 7,5 mio. kr. vedr. stx svarende til en takststigning på 0,1 pct. og 7,0 mio. kr. vedr. hf svarende til en takststigning på 0,7 pct.

Øvrige mindre tiltag

Som led i aftalerne om tidligere finanslove, om fx indkøbseffektiviseringer mv., påvirker øvrige mindre tiltag de almengymnasiale uddannelser med en effektivisering på ca. 0,2 pct. i 2014 og frem ift. 2013 svarende til ca. 2 mio. kr. på fællesudgiftstaxameteret.

4. Forventede initiativer på ændringsforslaget

Indkøb fase 8

Moderniseringsstyrelsen har iværksat ottende fase af statens indkøbsprogram. Det forventes, at aftalerne vil træde i kraft fra d. 1. januar 2014, og at effektiviseringspotentialer kan udmøntes på ændringsforslaget til finanslovsforslaget for 2014.

Fase 8 af statens indkøbsprogram omfatter printere, multifunktionsmaskiner, telefoni og mobilt bredbånd, hjemmearbejdspladser, AV-materiel, konferencefaciliteter, sikkerheds-programmel og rejsebureauydelse.

5. Øvrige initiativer

Dispositionsbegrænsning i 2013

Finansministeriet har d. 13. juni 2013 udstedt 'Cirkulære om begrænsning af dispositionsadgangen vedrørende bevillinger på finansloven for 2013'. Cirkulæret fastsætter, at der i 2013 gennemføres en dispositionsbegrænsning i form af en reduktion af bevillinger på finansloven for 2013 under den statslige drifts- og lønsumsramme. Det skyldes, at der med OK13 forventes en lavere offentlig lønudvikling i 2013 end forudsat ved udarbejdelsen af finansloven for 2013.

Dispositionsbegrænsningen for Undervisningsministeriets driftsramme, hvorunder de selvejende uddannelsesinstitutioner hører, udgør 86,3 mio. kr.

De selvejende institutioner vil modtage nærmere information om udmøntningen af dispositionsbegrænsningen primo september 2013.

6. Yderligere information

Det elektroniske takstkatalog er tilgængeligt på www.uvm.dk/takst.

I kan læse finanslovsforslaget for 2014 på Moderniseringsstyrelsens hjemmeside: <http://www.oes-cs.dk/bevillingslove/>.

Har I spørgsmål, er I velkomne til at kontakte mig.

Med venlig hilsen

Niels Henrik Hansen
Fuldmægtig
Direkte tlf. 3392 5476
Niels.Henrik.Hansen@uvm.dk

Beregning af statsstøtte 2013-2014

ir/budget/skøn indtægter 2014-2017

	Takst 2013	Takst 2014	Takst 2015	Takst 2016	Takst 2017	02-sep 2013 elevtal	2013	2014	2015	2016	2017
<i>Uddannelsestilskud:</i>											
Udkantstilskud	2.500.000	2.500.000	2.500.000	2.500.000	2.500.000		2.500.000	2.500.000	2.500.000	2.500.000	2.500.000
Grundtilskud	1.000.000	1.000.000	1.000.000	1.000.000	1.000.000		1.000.000	1.000.000	1.000.000	1.000.000	1.000.000
Uddannelsesudbud, STX	1.750.000	1.750.000	1.750.000	1.750.000	1.750.000		1.750.000	1.750.000	1.750.000	1.750.000	1.750.000
Uddannelsesudbud, HF	250.000	250.000	250.000	250.000	250.000		250.000	250.000	250.000	250.000	250.000
Fællesudgiftstaxameter, STX	7.390	7.109	6.939	6.791	6.658	326	2.409.140	2.317.534	2.262.114	2.213.866	2.170.508
Bygningstaxameter, STX	8.690	8.516	8.342	8.177	8.012	326	2.832.940	2.776.216	2.719.492	2.665.702	2.611.912
Undervisningstaxameter, STX	57.280	56.421	55.332	54.187	53.099	326	18.673.280	18.393.246	18.038.232	17.664.962	17.310.274
Tillægstakst for A-niveau	10.810	10.810	10.810	10.810	10.810	40	432.400	432.400	432.400	432.400	432.400
Færdiggørelsestaxameter, STX	14.280	13.994	13.723	13.437	13.152	107	1.527.960	1.497.358	1.468.361	1.437.759	1.407.264
Undervisningstaxameter, HF	64.140	62.857	62.023	60.676	59.522	83	5.323.620	5.217.131	5.147.909	5.036.108	4.940.326
Færdiggørelsestaxameter, HF	9.690	9.496	9.312	9.118	8.924	30	290.700	284.880	279.360	273.540	267.720
Fællesudgiftstaxameter, HF	9.290	8.928	8.723	8.538	8.361	83	771.070	741.024	724.009	708.654	693.963
Bygningstaxameter, Hf	9.690	9.496	9.302	9.118	8.934	83	804.270	788.168	772.066	756.794	741.522
Brobygning/introkurser	150.000	150.000	150.000	150.000	150.000		150.000	150.000	150.000	150.000	150.000
<i>Pædagogikum tilskud:</i>											
Ny ordning	143.000	143.600	143.600	143.600	143.600	3	429.000	430.800	430.800	430.800	430.800
I alt							39.146.393	38.530.771	37.926.758	37.272.601	36.658.706
Ændring indtægt								-615.622	-1.219.635	-1.873.792	-2.487.687

Uddannelse	Under- visn.takst pr. årselev	Færdiggø- relsestakst pr. elev	Fælles- udg.takst pr.årselev	Bygnings- takst pr.årselev	Tillægs-takst for A-niveau *	Årligt / elev. Sum
stx - 2014	56.680	14.070	7.140	8.590	10.650	78.163
stx - 2013	57.280	14.280	7.390	8.690	10.810	79.199
stx - 2012	56.000	14.200	7.500	8.400	10.700	77.702
2-årig HF -2014	63.160	9.540	8.970	9.580		86.480
2-årig HF- 2013	64.140	9.690	9.290	9.690		87.965
<u>2-årig HF- 2012</u>	<u>62.400</u>	<u>9.600</u>	<u>9.400</u>	<u>9.400</u>		<u>86.000</u>

Færdiggørelse sat til 1/3 på stx og 1/2 på hf.
A-fag sat til 30% af 1/3.

* Tillægstakst: Beståede fag på A-niveau pr. elev (ingen momsfaktor):

Fysik
Kemi
Biologi
Bioteknologi
Musik

Finanslovskonto 20 Grundtilskud mv. til statslige selvejende institutioner med almengymnasiale uddannelser

2014 Basisgrundtilskud 1 mio. kr.
Udd.typetilskud første 1,75 mio. kr.
Udd.typetilskud ande 0,25 mio. kr.
Udkantstilskuddet udgør 51.970 kr. pr. skyggeårselev, dog max 2,5 mio. kr. pr. institution

skyggeårselev i 2012 er 51.300 , men stadig max 2,5 mio

Finanslovskonto 20.42.02.		Almengymnasiale uddannelser					
1 årselev er = 1 elev i 40 uger.		Takster ekskl. moms					
Cøsa- formål, takst	Uddannelse	Under- visn.takst pr. årselev	Færdiggø- relsestakst pr. elev	Fælles- udg.takst pr.årselev	Bygnings- takst pr.årselev	Tillægs-takst for A-niveau * pr. elev	Indvendig vedligeholdels * e pr.årselev
3009	stx	56.680	14.070	7.140	8.590	10.650	1.480
3017	2-årig HF	63.160	9.540	8.970	9.580	0	1.480

* Tillægstakst: Beståede fag på A-niveau pr. elev (ingen momsfaktor):

Fysik
Kemi
Biologi
Bioteknologi
Musik

Finanslovskonto 20.48.02.	Grundtilskud mv. til statslige selvejende institutioner med almen gymnasiale uddannelser
---------------------------	------------------------------------------------------------------------------------------

Basisgrundtilskud	1 mio. kr.
Udd.typetilskud første udd. udbud	1,75 mio. kr.
Udd.typetilskud andet udd. udbud	0,25 mio. kr.

For alle tre typer af grundtilskud gælder, at der max. kan ydes 12.000 kr. pr. grundlagsårselev (årselever i foregående finansår).

Udkantstilskuddet udgør 51.970 kr. pr. skyggeårselev, dog max 2,5 mio. kr. pr. institution

Takstkatalog for FL 2013

[kontaktperson](#)

[Tilbage til indholdsoversigten](#)

Finanslovskonto 20.42.02. Almengymnasiale uddannelser

1 årselev er = 1 elev i 40 uger. **Takster ekskl. moms**

Cøsa- formål, takst	Uddannelse	Under- visn.takst pr. årselev	Færdigge- relsestakst pr. elev	Fælles- udg.takst pr.årselev	Bygnings- takst pr.årselev	Tillægs-takst for A-niveau * pr. elev	Indvendig vedligeholdel- se pr.årselev
3009	stx	57.280	14.280	7.390	8.690	10.810	1.500
3017	2-årig HF	64.140	9.690	9.290	9.690	-	1.500

ekskl.moms

Tilskud til oprettede studieretninger i græsk og latin og musikalsk grundkursus	435.000
Takst til Laboratoriekurser pr. elev	4.280

Bemærk:

Der udbetales bygningstaxameter til Høng gymnasium og HF-kursus i stedet for indvendig vedligeholdelse

* Tillægstakst: Beståede fag på A-niveau pr. elev (ingen momsfaktor):

Fysik
Kemi
Biologi
Bioteknologi
Musik

Finanslovskonto 20.48.02. Grundtilskud mv. til statslige selvejende institutioner med almengymnasiale uddannelser

Basisgrundtilskud 1 mio. kr.
Udd.typeitilskud første udd.udbud 1,75 mio. kr.
Udd.typeitilskud andet udd. udbud 0,25 mio. kr.

For alle tre typer af grundtilskud gælder, at der max. kan ydes 12.000 kr. pr.grundlagsårselev (årselever i foregående finansår).

Udkantsitilskuddet udgør 51.970 kr. pr. skyggeårselev, dog max 2,5 mio. kr. pr. institution

Finanslovskonto 20.42.02. Almengymnasiale uddannelser

Cøsa- formål, takst	Uddannelse	Under- visn.takst pr. årselev	Færdigge- relsestakst pr. elev	Fælles- udg.takst pr. årselev	Bygnings- takst pr. årselev	Tillægs-takst for A-niveau * pr. elev	Indvendig
							vedligeholdel- se pr. årselev**
3009	Stx	56.000	14.200	7.500	8.400	10.700	1.400
3017	2-årig Hf	62.400	9.600	9.400	9.400	-	1.400

Finanslovskonto 20.48.02. Grundtilskud mv. til statslige selvejende institutioner med almengymnasiale uddannelser

Basisgrundtilskud	1 mio. kr.
Udd.typeitiskud første udd. udbud	1,75 mio. kr.
Udd.typeitiskud andet udd. udbud	0,25 mio. kr.

For alle tre typer af grundtilskud gælder, at der max. kan ydes 12.000 kr. pr. grundlagsårselev (årselever i foregående finansår).

Udkantstilsuddet udgør 51.300 kr. pr. skyggeårselev, dog max 2,5 mio. kr. pr. institution

Uddannelse	Under- visn.takst pr. årselev	Færdiggø- relsestakst pr. elev	Fælles- udg.takst pr.årselev	Bygnings- takst pr.årselev	Tillægs-takst for A-niveau *	Sum
stx - 2014	56.680	14.070	7.140	8.590	10.650	78.163
stx - 2013	57.280	14.280	7.390	8.690	10.810	79.199
stx - 2012	56.000	14.200	7.500	8.400	10.700	77.702
2-årig HF -2014	63.160	9.540	8.970	9.580	0	86.480
2-årig HF- 2013	64.140	9.690	9.290	9.690	-	87.965
2-årig HF- 2012	62.400	9.600	9.400	9.400	-	86.000

Færdiggørelse sat til 1/3 på stx og 1/2 på hf.
A-fag sat til 30% af 1/3.

* Tillægstakst: Beståede fag på A-niveau pr. elev (ingen momsfaktor):

Fysik
Kemi
Biologi
Bioteknologi
Musik

Finanslovskonto 20 Grundtilskud mv. til statslige selvejende institutioner med almengymnasiale uddannelser

2014 Basisgrundtilskud 1 mio. kr.
Udd.typetilskud første 1,75 mio. kr.
Udd.typetilskud ande 0,25 mio. kr.
Udkantstilskuddet udgør 51.970 kr. pr. skyggeårselev, dog max 2,5 mio. kr. pr. institution

skyggeårselev i 2012 er 51.300 , men stadig max 2,5 mio

Valg af studieretning og uddannelse

Studieretning	1.	Antal
A. MU, EN, Sa	6	6
B. EN, TY Sa	8	8
C. SP, EN, Sa	8	8
D. SA, Ma, eø	8	8
E. EN, Sa, ps	46	46
F. MA, Fy, Ke	16	16
G. BI, Ma, Ke	11	11
HF Almen	50	50
Markedsorienteret Almen	15	15
Matematisk økonomisk	16	16
Total:	184	184

Opdateret 10-09-2013

STX: 103
HF 50
HHX 31

Valg af 2. fremmedsprog

Studieretning	Fransk beg.	Spansk	Tysk fortsætter	[Ej valgt]	Antal
A. MU, EN, Sa	1		5		6
B. EN, TY Sa			8		8
C. SP, EN, Sa		8			8
D. SA, Ma, eø			8		8
E. EN, Sa, ps	2	11	33		46
F. MA, Fy, Ke	1	3	12		16
G. BI, Ma, Ke	1	5	5		11
HF Almen	1	3	10	36	50
Markedsorienteret Almen		4	11		15
Matematisk økonomisk		4	10	2	16
Total:	6	38	102	36	184

STX: 103
HF: 50
HHX 31

Valg af kunsterisk fag

Studieretning	Billedkunst	Mediefag	Musik	Antal
A. MU, EN, Sa			6	6
B. EN, TY Sa		6	2	8
C. SP, EN, Sa		6	2	8
D. SA, Ma, eø	1	5	2	8
E. EN, Sa, ps	18	23	5	46
F. MA, Fy, Ke	3	5	8	16
G. BI, Ma, Ke	1	6	4	11
HF Almen	25 (1merit)	13	10	50
Total:	23	64	39	153

Simon L. S. 1q særligt HF forløb (-mediefag)

Valg af 2. og 3. fremmedsprog på hhv. HF og STX

Studieretning	Fransk beg.	Spansk	Tysk C	Spansk B	Fransk B
B. EN, TY Sa	2				
C. SP, EN, Sa					
HF					

Afgangsskole for optagelse 2013

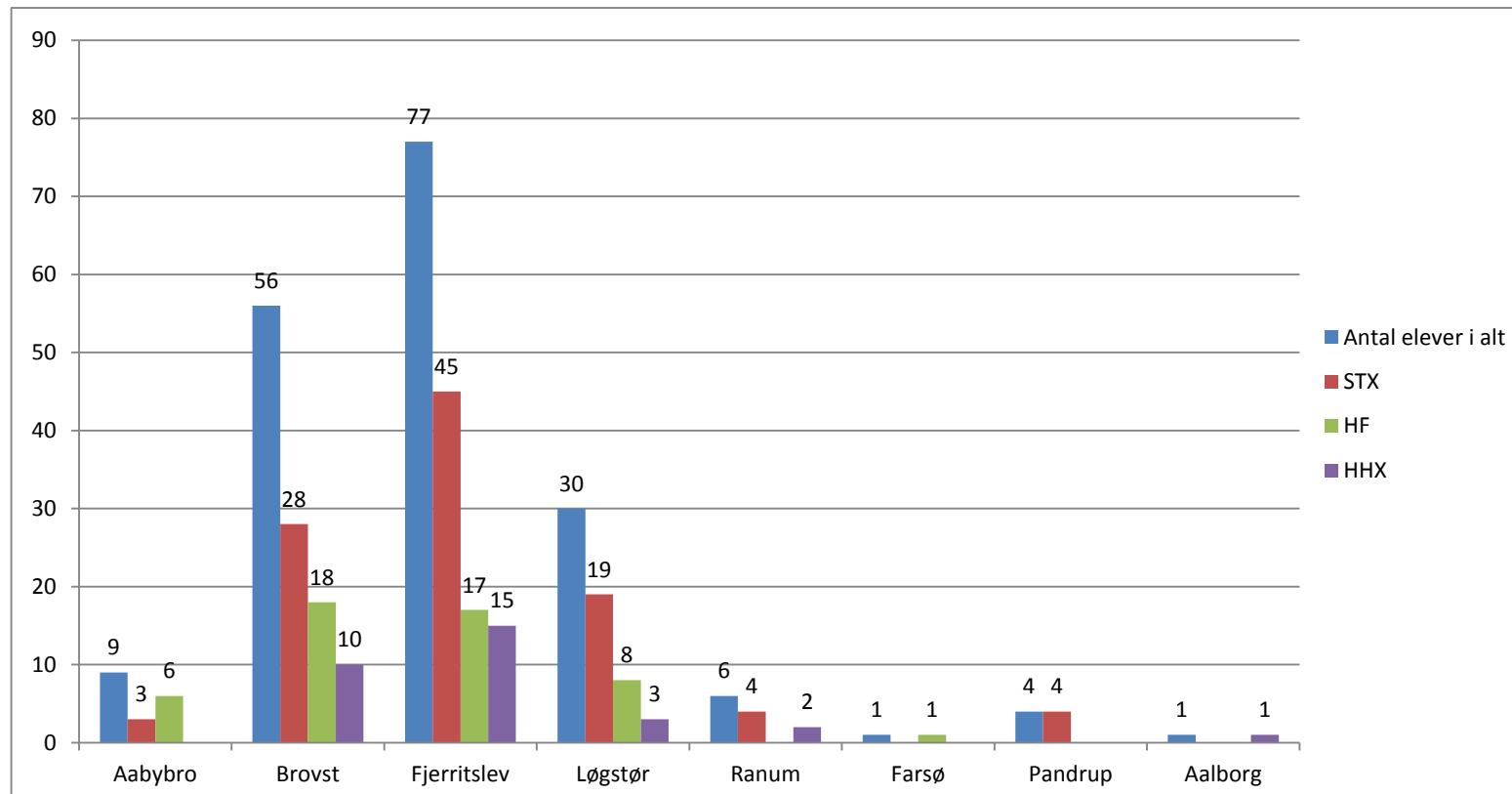
Afgangsskole	Antal
[Ej specificeret]	10
10. KlasseCentret Vesthimmerland	6
Balleskolen	1
Bjerget Efterskole	6
Bjergsnæs Efterskole	3
Brovst Skole	6
Christianslystskolen	1
Djurslands Efterskole	1
Filstedvejens Skole	1
Fjerritslev Skole	47
Halvorsminde Efterskole	2
Han Herreders Ungdomsskole	8
Himmerlandscentrets Idrætsefterskole	3
Horne Efterskole	2
Hørby Efterskole	1
Ingstrup Efterskole	4
Klank Efterskole	1
Klejtrup Musikefterskole	2
Klim Friskole	1
Løvvangsskolen	1
Løgstør Skole	3
Onsild Skole	1
Ranum Efterskole	1
Ranum Skole	4
Salling Efterskole	1
Skals Efterskole	3
Skovsgård Tranum skole	9
Skyum Idrætsefterskole	1
Skrødstrup Efterskole	1
Svankjær Efterskole	1
Thyland Idrætsefterskole	2
Tranhøjskolen	1
Toppedalskolen	1
Vedsted Friskole	3
Vittrup Efterskole	1
V. Thorup Efterskole	1
Østerskov Efterskole	1
Østhimmerlands Ungdomsskole	2
Aabybro Skole	6
Åbybro Ungdomsskole	2
Aalestrup Naturefterskole	1
Total:	153

10-09-2013

OBS!! HHX er ikke med i denne statistik.

Ansøgere fordelt pr. postnr pr. uddannelse

By	Antal elever i alt	STX	HF	HHX
Aabybro	9	3	6	
Brovst	56	28	18	10
Fjerritslev	77	45	17	15
Løgstør	30	19	8	3
Ranum	6	4		2
Farsø	1		1	
Pandrup	4	4		
Aalborg	1			1
I alt	184	103	50	31

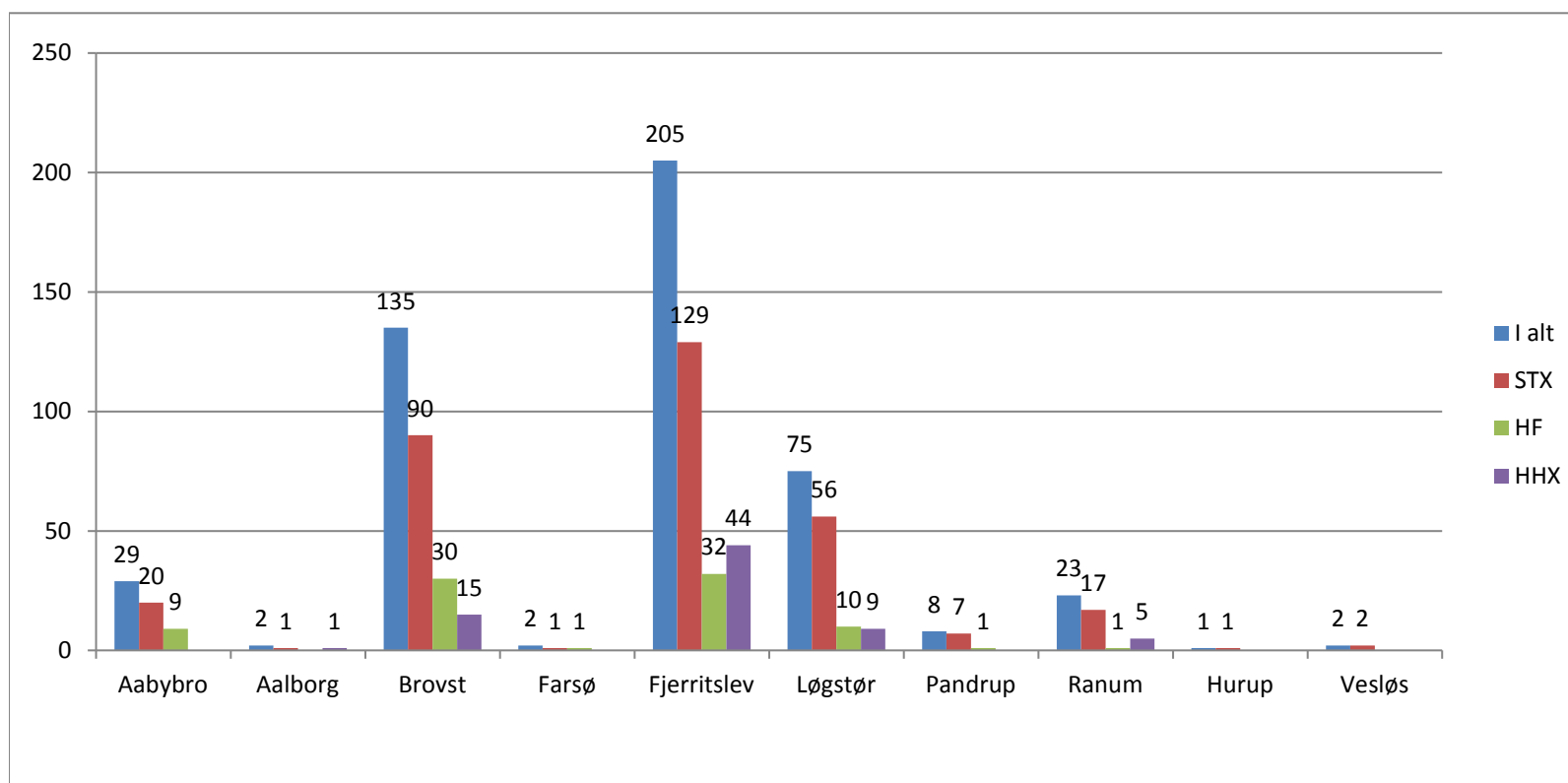


pr. 10-09-13

Oversigt over elever geografisk pr. uddannelse skoleåret 13/14

Postnr.	I alt	STX	HF	HHX
Aabybro	29	20	9	
Aalborg	2	1		1
Brovst	135	90	30	15
Farsø	2	1	1	
Fjerritslev	205	129	32	44
Løgstør	75	56	10	9
Pandrup	8	7	1	
Ranum	23	17	1	5
Hurup	1	1		
Vesløs	2	2		
I alt	482	324	84	74

opdateret 10-09-2013



Fjerritslev Gymnasium – Bygninger.

Fjerritslev Gymnasium står overfor følgende bygningsmæssige udfordringer:

Den øjeblikkelige situation:

- Skolen rummer p.t. 14 stx klasser, 4 HF klasser, 3 hhx klasser og 2 10-klasser.
- Skolens kapacitet er fuldt udnyttet når det iagttages, at der også skal være rum for brobygningsforløb mv.

Fremtiden:

- Vi gennemfører p.t. positive forhandlinger med SOSU Nord om udlægning af grundforløb til Fjerritslev Gymnasium. Behov svarende til to klasseværelser.
- Hvis vi antager, at det nuværende behov også vil være det fremtidige (herunder, at vi efter studieretningsvalget kan have behov for 5 klasser i stedet for 4, og dermed 15 stx klasser) vil der være behov for en udvidelse af den lokalemæssige kapacitet.
- Vi har p.t. indrettet 24 lærerarbejdspladser. Med en øget tilstedeværelse kan behovet herfor tilsvarende øges. Skolen har ikke i 2013/2014 indført fast mødetid.
- Perioden frem til 2020. Denne periode er valgt, idet Regionens fremskrivning af søgemønstre mv. rækker frem til 2020 (fremskrivningen blev foretaget inden hf og hhx var etableret i Fjerritslev). Erfaringen fra de første tre år med de tre gymnasiale uddannelser i huset kombineret med fremskrivningen af søgningen til stx vil pege mod at der vil være 19 – 22 klasser på FG , hvortil kommer værtsopgaven for 10-klasse og SOSU – forventet 4 klasser.

Mulighederne:

At købe lokaler:

- Vester Thorup ligger i kulissen, men vil kun være et supplement til Undervisning på Fjerritslev Gymnasium og miljøet her.
- Skolen har rettet forespørgsel til Jammerbugt Kommune om der var planer om ændring af børnehavestrukturen i Fjerritslev, og om dette betød at børnehaven Skovbrynet ville blive i "overskud". Forvaltningen har svaret, at dette ikke p.t. er tilfældet. Min fornemmelse: Måske indenfor et 2-3 årigt perspektiv vil der blive en børnehave i "overskud" i Fjerritslev.

Egne bygninger (muligheder)

- Vi kan (for forholdsvis billige penge) indrette nuværende billedkunstlokale, så dette ud over billedkunst kan anvendes (bedre) til anden undervisning.
- Bygning af pavillon modsat den eksisterende – svarende til 3 klasseværelser.
- Bygning af auditorium for at fremmemuligheden for undervisning af større elevgrupper

- Bygning af klassefløj i enden af bygningen med 4,6,8 klasseværelser

Økonomi:

	Investering	Afskrivning/år	Renter (1,9%)	I alt
Pavillon	1,8 mio kr	91.000	34.000	125.000
Auditorium	5,7 mio. kr.	129.000	108.000	237.000
Klassefløj	7,5 – 14,0 mio.kr	170.00-317.000	142.000-266.000	312.000-583.000

Muligt likviditetstræk: 6-7 mio.. kr.

Tilsagn fra Himmerland (2012) til bygninger 8 mio.kr og driftskredit 2 mio. kr. (rente 6,25%)

Indstilling:

Vi gennemgår den eksisterende bygningsmasse m.h.p. effektivisering (eks. Billedkunst)

Vi søger permanent byggetilladelse til bygning af pavillon parallelt med den eksisterende.

Pavillons kan anvendes til andre formål end klasseundervisning, hvis det viser sig at der ikke bliver behov for undervisning (storrum til hel årgang, arbejdspladser, forsøgsopstillinger mv.) med en indretning så skillevæge let kan fjernes.

Ved indretningen tages hensyn til evt. lejemål fra SOSU Nord.

Vi ønsker at holde "gryden i kog" for det tilfælde at børnehaven Skovbrynet skulle blive udbudt til salg.

/ Per Beck

Brobygning 2013

2013

August	September	Oktober	November	December
To 1	Sø 1	Ti 1	Fr 1	Sø 1
Fr 2	Ma 2 36	On 2 10. kl. vest	Lø 2	Ma 2 49
Lø 3	Ti 3	To 3 10. kl. vest, 9. kl. Løgstør - rejsehold	Sø 3 ●	Ti 3 ●
Sø 4	On 4 10. kl. vest	Fr 4 9. kl. Løgstør – rejsehold	Ma 4 HHU 45	On 4 9. kl. Løgstør på FG
Ma 5 32	To 5 ● 1. årg forældre orientering. 10. kl. vest	Lø 5 ●	Ti 5 HHU	To 5 9. kl. Løgstør på FG
Ti 6 ●	Fr 6	Sø 6	On 6 OD/ Pæd dag / LF	Fr 6
On 7	Lø 7	Ma 7 41	To 7 HHU	Lø 7
To 8	Sø 8	Ti 8	Fr 8 HHU	Sø 8
Fr 9	Ma 9 3g/2hf-rejse 37	On 9	Lø 9	Ma 9 ● Ranum 9. kl 50
Lø 10	Ti 10 3g/2hf-rejse	To 10	Sø 10 ●	Ti 10 Ranum 9. kl
Sø 11	On 11 3g/2hf-rejse	Fr 11	Ma 11 46	On 11 10. kl. vest, Ranum 9. kl
Ma 12 33	To 12 ● 3g/2hf-rejse	Lø 12 ●	Ti 12	To 12 10. kl. vest, Ranum 9. kl
Ti 13	Fr 13 3g/2hf-rejse	Sø 13	On 13 2g ekskursion/orienteringsaften 1.årg	Fr 13 Ranum 9. kl
On 14 ●	Lø 14	Ma 14 Efterårsferie 42	To 14 2g ekskursion	Lø 14
To 15	Sø 15	Ti 15 Efterårsferie	Fr 15 2g ekskursion	Sø 15
Fr 16	Ma 16 38	On 16 Efterårsferie	Lø 16	Ma 16 51
Lø 17	Ti 17	To 17 Efterårsferie	Sø 17 ○	Ti 17 ○
Sø 18	On 18	Fr 18 Efterårsferie	Ma 18 7. kl Løgstør 47	On 18
Ma 19 34	To 19 ○	Lø 19 ○	Ti 19 7. kl Løgstør	To 19
Ti 20	Fr 20	Sø 20	On 20 10. kl. vest, 7. kl Løgstør 9. kl Jetsmark	Fr 20
On 21 ○	Lø 21	Ma 21 43	To 21 10. kl. vest, 7. kl Løgstør 9. kl Jetsmark	Lø 21
To 22	Sø 22	Ti 22	Fr 22 7. kl Løgstør, SOSU – FG	Sø 22
Fr 23	Ma 23 39	On 23 Studiepraktik	Lø 23	Ma 23 52
Lø 24	Ti 24	To 24 Studiepraktik	Sø 24	Ti 24
Sø 25	On 25	Fr 25 Studiepraktik	Ma 25 ● SOSU – FG 48	On 25 ● Juledag
Ma 26 Livø 35	To 26	Lø 26	Ti 26 SOSU – FG	To 26 2. juledag
Ti 27 Livø	Fr 27 ●	Sø 27 ●	On 27 10. kl. vest	Fr 27
On 28 ● Livø	Lø 28	Ma 28 44	To 28 10. kl. vest	Lø 28
To 29	Sø 29	Ti 29	Fr 29	Sø 29
Fr 30 1. årgangs fest	Ma 30 40	On 30 10. kl. vest	Lø 30	Ma 30 1
Lø 31		To 31 Nørdedag, 10. kl. vest		Ti 31