

# Bestyrelsesmøde på Fjerritslev Gymnasium mandag den 5. september 2011 kl. 15:00

Afbud fra Pernille Vigsø Bagge og Vagn Olesen  
Inge Ringgren deltog ved pkt. 1-3

## 1. Godkendelse af dagsorden.

Dagsordenen blev tilføjet to punkter på foranledning af Per Beck: ”5.3 ferieplan” og ”5.4 udbud af valgfag og studieretninger”.

Bjarne Sloth Christensen ønskede et ”punkt 5.5 medarbejdertrivselsundersøgelse”. Med disse tilføjelser blev dagsordenen godkendt.

## 2. Bestyrelsens arbejde.

### 2.0. Meddelelser fra formanden.

Formanden beklagede, at han ikke havde mulighed for at være med på indvielsesdagen ved skoleårets start, men glædede sig i øvrigt over at dagen forløb godt.

### 2.1. Referatet fra mødet den 30. maj 2011. Udsendt og godkendt elektronisk

Referatet er godkendt og offentliggjort på [www.fjerritslev-gym.dk](http://www.fjerritslev-gym.dk)

### 2.2. Bestyrelsens møder.

Næste bestyrelsesmøde er mandag den 5.12.2011. På dette møde fastlægges mødeplanen for 2012.

### 2.3. Bestyrelsens sammensætning.

Ny repræsentation fra skolens elever/kursister (elevrådets formand og næstformand):  
Liv Jensen, 3a (stemmeret); Marie Louise Ditlev Eriksen, 1p.

### 2.4. Underskrivelse af tillæg til vedtægterne med Gymnasiets aktiviteter.

Tillægget, hvor det nævnes at der udbydes STX, HF og HHX, blev underskrevet.

Rektor har skrevet til undervisningsministeren, at kravet om 40 kursister på hf senest i 2012 allerede er nået i 2011 og dermed er oprettelsesbetingelsen for hf kurset realiseret.

Miniasteren har kvitteret med at lykønske skolen og egnen med et øget uddannelsesstilbud.

### 2.5. Rapportering over skoleåret 2010/2011, samt bemyndigelse til lønforhandling.

*I forbindelse med vurdering af opfyldelse af resultatlønskontrakt for skolens øverste leder, der foretages af formand og næstformand udarbejder rektor en beretning, der indgår i vurderingen – denne er vedlagt.*

Rektor gennemgik den udsendte beretning om opfyldelse af målene i resultatlønskontrakten fra skoleåret 10/11.

*Undervisningsministeriet har ikke p.t. udmeldt retningslinjer for resultatløns. Det foreslås derfor:*

*Kontraktperioden fastsættes til perioden 1/8-2011 til 31/12 2012. (altså overgang til kalenderåret som periode). Bestyrelsens formand og næstformand bemyndiges til sammen med rektor at udforme kontrakten, og således at satsningsområder godkendes af bestyrelsen på næste møde (procedure som hidtil)*

*Den hidtidige årlige ramme for en institution af FGs størrelse er (endnu) kr. 100.000 årligt for øverste leder, og bestyrelsen har hidtil godkendt at der kan indgås aftaler med den øvrige ledelse på samlet et tilsvarende beløb. Under*

*hensyntagen til også de økonomiske forhold foreslås, at beløbsrammen for øverste leder for perioden fastsættes til 75.000, og rektor bemyndiges til at indgå kontrakter med den øvrige ledelse, således at de økonomiske rammer for vicerektor er 35% af rammen for øverste leder, og rammen er 30% af rammen for øverste leder for den øvrige pædagogiske ledelse.*

Bestyrelsen havde ingen kommentarer til forslaget om at overgå til kalenderåret som kontraktperiode.

Der er ikke som tidligere *krav* om at der indgås resultatlønskontrakt. Dette førte til diskussion om fordele og ulemper ved at anvende resultatlønskontrakter for ledelsen.

Resultatløns betydning som reguleringsinstrument og dens egnethed til at sikre kvaliteten af det udførte ledelsesarbejde blev også debatteret.

Der var overvejende flertal for at fortsætte med resultatlønskontrakter.

Ole Ravn foreslog at udnytte den fulde ramme på kr. 100.000 pr. år i stedet for det foreslåede 75.000. En afstemning viste stort flertal for at fastholde rammebeløbet på kr. 75.000.

Den øvrige ledelses resultatlønsramme fastsættes til kr. 93.750 (= 125% af rektors ramme) for de fire pædagogiske ledere til sammen. Rektor forhandler fordelingen af de øvrige lederes andele inden for resultatlønsrammen.

*Ifølge lønftale mellem rektor og Fjerritslev Gymnasium så forhandles lønnen 1 gang årligt – første gang i 2010.*

*Der har ikke hidtil været ført lønforhandlinger mellem rektor og bestyrelsen, hvorfor det foreslås, at bestyrelsens formand bemyndiges til at søge bemyndigelse i undervisningsministeriet om tilladelse til udmøntning af chefløn, og formand og næstformand bemyndiges til at forhandle løn med rektor.*

Bestyrelsens formand bemyndiges til at søge undervisningsministeriet om tilladelse til forhandling af rektors løn.

## 2.6. Brev fra Undervisningsministeren vedr. kriseberedskab. (vedlagt)

Udkast til beredskabsplan uddelt. Der arbejdes videre med udkastet med inddragelse af sikkerhedsrepræsentanterne.

## 3. Økonomi.

### 3.1. Regnskabsopfølgning for 1. halvår 2011- (Bilag – se fane 2 i regnearket)

Bilaget blev gennemgået af Inge Ringgren.

### 3.2. Forventning til Det økonomiske resultat for 2011

Der er pt. nogle usikkerhedsmomenter, der kan være afgørende for om årets regnskab kommer til at ende med under- eller overskud.

Fællestaxameter og bygningstaxameter udmøntes på baggrund af elevtallet året før. Dette er problematisk, da HF er nystartet ved FG. Der er sendt ansøgning om at lade det nuværende elevtal danne baggrund for tilskud for 2011 og 2012. Hvis der mod forventning ikke ydes taxameter, vil der opstå underskud på kr. 4-500.000 pr. år de næste to år.

Feriepenge og skyldig løn kan først reguleres ved årets udgang.

Byggeregnskab (evt. status) vil være klart til næste bestyrelsesmøde.

Desuden ønskes en likviditetsoversigt.

Bestyrelsen beder rektor om at gennemgå økonomien mhp. mulige besparelser.

#### 4. Fjerritslev Gymnasium aktiviteter og initiativer

##### 4.1. Elev- og personalesituationen:

4.1.1. Udvikling i elevbistanden, samt fordeling på uddannelser (se vedlagte).

De seneste tal blev udleveret. Pt. er der i alt 402 elever. (stx 117, HF: 52, HHX 24 på 1. årgang)

4.1.2. Orientering elevernes geografiske tilhørsforhold.(se vedlagte)

Gennemgang af geografiske tendenser ved rektor. HFere og HHXere ser ud til at komme mest fra nærområdet, mens stx-eleverne spreder sig mere geografisk.

4.1.3. Ansættelsessituationen.

Der er ansat nye lærere til de ledige stillinger, der var behov for før sommerferien. Ca. ½ stilling i engelsk har dog måttet dækkes internt, da der ikke kunne findes kvalificerede lærerkræfter udefra.

##### 4.2. Opfølgning på besluttede omforandringer, jf. majmødet 2011 (Bent Danielsen)

Parkingspladsudvidelsen er færdig. Økonomisk er projektet forløbet som budgetteret.

Møbler og udvidelse af fællesområdet er blevet billigere end budgetteret.

Cykelskur + udvidelse af maskinhuset er ikke påbegyndt.

Det samlede byggebudget for hele tilbygningen forventes som minimum overholdt.

##### 4.3. Rektor rapport 2010/2011 – satsningsområder (bilag)

De områder der har været fokus på i 2010/11 og graden af opfyldelse, blev gennemgået af rektor.

##### 4.4. Prioriteringer – overordnede betragtninger (se bilag)

Bestyrelsen har ingen bemærkninger til det udsendte bilag. Der arbejdes videre med de overordnede prioriteringer fra skolens side.

#### 5. Orientering.

##### 5.1. Fra skolen liv

5.1.1. Skolestart.

3g har arrangeret en god første dag for de nye elever.

5.1.1.1. modtagelse af nye elever

Der har været holdt introtur til Livø med hele 1. årgang samlet.

De første 2-3 dage af skoleåret var der tilsyneladende ikke problemer med ældre elevers adfærd overfor nye elever, men efter nogle dage har der været et par episoder. Det er påtalt kraftigt over for 3g, og det er indskærpet, at der vil blive sanktioneret kraftigt ved gentagelsestilfælde. Personalet er bedt om at bakke op, hvis man hører eller ser noget der bare er en antydning af ”chikane”.

5.1.1.2. nye uddannelser (hf: Anna Margrethe Saxild, hhx: Bjarne Edelskov)

HF: Der foregår tutorsamtaler. Det foreløbige indtryk er, at der er startet to gode klasser præget af målrettethed og modenhed. At lektier overvejende læses på skolen fungerer positivt ind til videre.

HHX: HHXerne synes at være godt integreret i skolens øvrige liv. Den fælles introtur på tværs af uddannelserne har haft god effekt. HHX-klassen synes også at fungere godt internt, og bære præg af en form for målrettethed mod en merkantil fremtid.

Samlæsning på valghold bliver ikke aktuelt før senere i uddannelsesforløbet. (Pt. er HFere og stx'ere dog blandet i kunstneriske fag.)

Lærerne fra EUC-Nordvest inddrages i så mange fælles aktiviteter som muligt.

5.1.2. Planer for brobygning/fagdage/fagforløb på FG 2011/2012. (Bjarne Edelskov)

Bjarne Edelskov Nielsen og Per Beck har været på evalueringsrunde til de afleverende skoler. Elevundersøgelse blandt 1 årg. elever tyder på, at brobygning har stor betydning for deres valg af ungdomsuddannelse. Samarbejdet udvides og nu også med Ranum Skole i det kommende år. Åbybro Skoles 10. klasser er pt. med i et energiprojekt under Friluftsrådets "Grønt Flag"-kampagne.

Dette resulterer i, at der bygges der halmhus som skal bruges til energimålinger mv. Samarbejdet har også forgrening til AAU, der leverer ekspertise inden for energi.

5.1.3. Åbent hus 17. september 2011.

Interesserede fra lokalområdet inviteres til at se nye bygninger, halmhus, kunstudstilling mv. den 17.9.

5.2 Nyt fra elever og personale

5.2.1. elever.

God "integration" mellem de tre uddannelser.

Elevrådet planlægger 1 årg.-fest den 16.9.

5.2.2. personalet.

Intet nyt

5.3 Ferieplan

Den uddelte skitse blev godkendt

5.4: Udbud af studieretninger og valgfag

Det nuværende udbud fastholdes. Dog med mulighed for HF begynder sprog på B-niveau. (Spansk eller fransk).

5.5.

Bjarne Sloth Christensen problematiserede at resultaterne af medarbejdertrivselsundersøgelsen ikke er blevet præsenteret for medarbejderne endnu.

Per Beck redegjorde for den procedure der følges efter aftale med GL-tillidsrepræsentanten:

1) materialet behandles i samarbejdsudvalget 2) drøftelse af indhold og præsentationsform med PR's forretningsudvalg 3) fremlæggelse ved skoleårets første PR møde den 5.10.

Bestyrelsen ønsker ikke at blive draget ind i diskussionen om processen, og afventer undersøgelsens resultater, de dragne konklusioner og de deraf følgende indsatsområder på næste bestyrelsesmøde.

6. Eventuelt

Gymnasieelevers rygevaner er på dagsordenen i pressen i disse dage. På FG er rygning tilladt i rygeskuret (og ikke andre steder). Der sælges ikke tobak på gymnasiet.

Fjerritslev, den 13. september 2011.

Anders Krogh – Per Beck.



Bilag til vedtægten, jf. § 13, stk. 1.

## **UDDANNELSESUDBUD**

### **Fjerritslev gymnasium** stx – hf – hhx.

Fjerritslev Gymnasium udbyder fra skoleåret 2011/2012:

Uddannelse til studentereksamen (stx) – påbegyndt august 1979

Uddannelse til højere forberedelseksamen – påbegyndt august 2011

Uddannelse til højere handelseksamen (hhx) udlagt fra EUC Nordvest, Thisted til Fjerritslev Gymnasium i henhold til samarbejdsaftale mellem EUC Nordvest og Fjerritslev Gymnasium – påbegyndt august 2011.

Fjerritslev, den 5. september 2011.

Per Beck, rektor

Søren Dan, formand

Finn Jensen, næstformand

Mogens Gade

Ole Ravn

Søren Dybdal Møller

Vagn Olesen

Pernille Vigsø Bagge

Bent Danielsen

Liv Jensen

Bjarne Sloth Christensen

| <b>Obligatorisk område for alle institutioner</b> |  |  |
|---|--|--|
| 5%  | <p>Mere fleksibel anvendelse af lærerressourcer m.h.p. kompetenceudvikling og effektivisering</p> <p><i>Differentieret forberedelsesfaktor.(25%)<br/>Mere principiel tilstedeværelse.(75%)</i></p>   | <p>Der foreligger ikke aftaler, der differentierer forberedelsesfaktor i 2011/2012. Aktiviteter knyttet til 7 % -puljen betyder en højere gennemsnitlig elev/lærer ratio pr. time end aftaler for undervisningslektioner.</p> <p>Der er ikke indgået formaliserede aftaler om tilstedeværelse på skolen. Det er vurderingen, at nye forberedelseslokaler har betydet øget tilstedeværelse af pædagogisk personale</p>  |
| 20%   | <p>Mindre fravær – mindre frafald, indsats i forhold til lærere og elever</p> <p><i>Begrænsning af elevfracfald. Denne opgave anses for løst hvis frafaldet ( excl. Overførsel til anden uddannelse) er under 4%. Aktiviteter til støtte for frafaldstruede elever (50%)<br/>Begrænsning af fravær for personalet, herunder initiativer til at begrænse sygefravær.(25%)<br/>Begrænsning af elevers fravær. Foranstaltninger til støtte for fraværstruede elever.(25%)</i></p> | <p>Elevfracfaldet er lavt. Opgjort på et skoleår for alle skolens elever i skoleåret 2011/2012, der ikke er overført til anden uddannelse udgør 2,7 %, og opfylder således det opstillede mål. Der er gennemført lektiecafe 3 eftermiddage om ugen i 23 uger. (Målet er nået, idet kriteriet var fastsat til 20 uger).</p> <p>Ud over lektiecafe er der gennemført støtteundervisning til elever i særlige situationer, herunder skift af uddannelse, længere fraværperioder. Der er en stående mentorordning, der har omfattet 5 forløb i skoleåret.</p> <p>Der har ikke på forhånd været opstillet konkrete mål for aktiviteten, men "imødekomme elevernes behov". Dette er min vurdering at vi har opfyldt.</p> <p>I opgørelse for kalenderåret 2010 har en medarbejder fra det tekniske personale haft en sygeperiode på 2 måneder, men derudover har der ikke været længere sygeperioder.</p> <p>Sygefraværet er lavt. Inklusive barns første sygedag udgør fraværet for det pædagogiske personale 1,2% og for det teknisk-administrative personale 2,9%.</p> <p>Ved sygdom ud over 14 dage kontaktes den ansatte jf. skolens sygepolitik.</p> <p>Opfølgning på elevfravær er intensiveret. Pæd. Leder har samtaler med studievejleder med 3 ugers intervaller. Der indkaldes konsekvent til "skrivefængsel" ved manglende opgaver. Der er sat markant ind med mentorer, støttepersoner og konkrete aftaler ved elever med særlige problemer.</p> <p>Fraværet udgør i % – jf. opgørelse i Lectio ( tal for 09/10 i ( ) )<br/>1g: 6,7 (6,7); 2g: 8,2 (9,1); 3g: 9,1;<br/>1g+2g: 7,5 (7,8); 1g+2g+3g: 8,0.</p> <p>Målet var sat til et gennemsnitsfravær på 7,5% - dette mål blev ikke helt nået i 2010/2011.</p> <p>I dagbladet Politikens diskussion om fravær i foråret 2011 var gennemsnittet opgjort til 9,2 %, og dermed ligger Fjerritslev Gymnasium under landsgennemsnittet. Fravær er fortsat et satsningsområde.</p> |
| <b>Obligatorisk område for STX</b>                |  |  |
| 20 %  | <p>Studieparathed</p> <p><i>Gennemførelse af uddannelsen (50 %)<br/>Resultatet af gennemført uddannelse (30 %)</i></p>   | <p>Kan i sagens natur først evalueres efter gennemførelse af eksamen.</p> <p>Alle elever der påbegyndte eksamen bestod, heraf to elever på særlige vilkår. En elev udmeldte sig før eksamen, og har fået tilladelse til at gå 3g om.</p> <p>Målet at alle , der påbegynder eksamen skal bestå studentereksamen er</p>  |

|  |  |   |
|--|--|---|
|  | <p><i>Anvendelse af uddannelsen til fortsat uddannelse (20 %)</i></p>  | <p>opfyldt.<br/>De gennemsnitlige eksamensresultater for årgangen 2011 og 2010 i () er følgende<br/>Gennemsnit ukorrigeret 6,64 (6,42)<br/>Gennemsnit korrigeret 6,72 (6,55).<br/>Et mål for forbedring af gennemsnit med 0,2 er nået for ukorrigeret, men knapt for ukorrigeret gennemsnit.</p> <p>Studievalg Nord udsender opgørelse over hvor mange og hvornår dimitenterne påbegynder videre uddannelse.<br/>Den seneste opgørelse omfatter er fra 2010, og her er bl.a. opgjort hvor mange der senest efter to år har påbegyndt videreuddannelse –dvs. opgørelsen omfatter årgang 2008.<br/>Elever fra Fjerritslev Gymnasium har for 91% vedkommende påbegyndt videre uddannelse, mens et simpelt skolegennemsnit for 2008 årgangen viser 87,4%.<br/>For 2009 årgangen er tallet for Fjerritslev Gymnasium 59 % mod et gennemsnit på 57%, og for 2010 årgangen er tallet for FG 25% mod et gennemsnit på 19%.</p> <p>Målsætningen om, at elever fra Fjerritslev Gymnasium skal påbegynde videregående uddannelse i mindst samme omfang og med samme hastighed som Regionen i øvrigt er således opfyldt (tallene omfatter som omtalt tidligere årgange end 2011, hvor tallene ikke foreligger p.t.)</p> |
| <p><b>Valgfrie indsatsområder (blandt 7 opgivne)</b></p> |  |   |
| <p>20 %</p>  | <p>Initiativer, der synliggør institutionens uddannelsesmæssige og videnskabelige profil og styrker institutionen i forhold til det omgivende samfund.<br/><i>Fokus på institutionens undervisningsmiljø.(40%)<br/>Fokus på institutionens samarbejde med grundskolesektoren m.h.p. at lette overgangen mellem skoleformerne, samt medvirke til at sikre et kvalificeret grundlag for valg af ungdomsuddannelse. (35%)<br/>Initiativer til at markere institutionen i forhold til gymnasiets geografiske område(20%)</i></p> | <p>Der er gennemført evaluering af elevtilfredshed. Områder, hvor undersøgelsen viser, at scoren er lavere er taget op på PR-møde, og indgår i planlægningen for kommende år.</p> <p>Samarbejdet med grundskolerne er udbygget, og samarbejdet er godt modtaget. Dette er evalueret dels gennem tilbagemeldinger fra samarbejdsskolerne, dels gennem evaluering af de deltagende elever. Der er ikke opstillet konkrete mål, men bruges ansøgetallet som målestok var 15. marts søgetallet på 110, mens gennemsnittet over de 5 foregående år er 106.<br/>Ved skolestart 2011 er elevtallet for stx 116 og kursisttallet for hf 50, samt 24 på hhx. Der har aldrig været flere elever/kursister på Gymnasiet og aldrig har så mange elever/kursister påbegyndt deres uddannelse på FG.</p> <p>Dette skoleårs afgørende markedsføring i forhold til lokalområdet har været etablering af nye uddannelse på gymnasiet, hvilket har givet en række omtaler i lokale medier. Målsætningen om at etablere hf kursus og i samarbejde med EUC Nordvest hhx er lykkedes.</p>  |
| <p>20 %</p>  | <p>Fokus på synlig ledelse, der sikrer fokus og forandring af institutionens formål.<br/><i>Den pædagogiske ledelse sikres den størst mulige viden om undervisning og øvrige initiativer. Følge undervisning og møder med lærere og faggrupper for at sikre den størst mulige støtte og sikring af</i></p>   | <p>Målsætningen var, at der skulle afholdes faggruppemøder i alle fag, at ledelsen skulle overvære undervisningen blandt nyansatte (undtaget lærer i pædagogikum), samt besøge ca 1/3 af lærere med flerårig ansættelse. Klarere og kommunikerede retningslinjer for ansvarsfordelingen i ledelsen, var et opstillet mål. I foråret blev opgavefordelingen udsendt og lagt på hjemmesiden. Så målet blev nået i 11. time.</p> <p>Der er af ledelsen afholdt møder med alle faggrupper, og rektor eller vicerektor har besøgt alle nye lærere, men der har ikke herudover været besøg hos lærere, hvilket betyder at målet ikke blev nået fuldt ud.</p>  |

|   |  |   |
|---|--|---|
|   | <i>skolens formål.</i>   |   |
| <b>Institutionsspecifikke indsatsområde. (her er frit slag)</b> |  |   |
| 30 %  | <p><b>Styrkelse af lærersamarbejdet</b><br/> <i>Opfyldelse af studieretningssamarbejdet og koordinering af undervisning og andre aktiviteter, så eleverne oplever sammenhæng og synergi.</i></p> | <p>Målet var at styrke samarbejdet, og foretage en evaluering blandt elever og lærere om målopfyldelsen.<br/> Der er iværksat forskellige initiativer for at styrke studieretningssamarbejdet, bl.a. er ekskursioner i 2g tilrettelagt i et samarbejde mellem studieretningsfag.<br/> Vurderingen er, at der er taget et skridt, men der er behov for yderligere initiativer.<br/> Med gennemførelsen af den landsdækkende elevtrivselsundersøgelse har vi ikke gennemført en egen undersøgelse vedrørende studieretningssamarbejdet blandt eleverne og heller ikke blandt lærerne, så de opstillede mål er ikke nået fuldt ud.</p> |

De angivne %-tal udviser en sum på 115% - der reduceres forholdsomt ved beregning af opfyldelsesgraden for kontrakten.





Til samtlige bestyrelser for institutioner med gymnasiale uddannelser og erhvervsuddannelser

Ministeren

Frederiksholms Kanal 21  
1220 København K  
Tlf. 3392 5000  
Fax 3392 5547  
E-mail [uvm@uvm.dk](mailto:uvm@uvm.dk)  
[www.uvm.dk](http://www.uvm.dk)

### **Oprettelse af sikkerheds- og kriseberedskaber**

03 JUNI 2011


Undervisningsministeriet udgav i sommeren 2009 en vejledning om forebyggelse og håndtering af ulykkes- og sikkerhedsrisici på danske uddannelsesinstitutioner. Vejledningen blev til på baggrund af bl.a. en tragisk hændelse med anvendelse af skydevåben på en skole i Finland.

Vejledningen om sikkerhed og kriseberedskab indeholder bl.a. anvisninger på, hvordan uddannelsesinstitutionerne kan forebygge udvikling af voldelig adfærd og etablere interne kriseberedskaber. Den kan downloades fra [www.uvm.dk](http://www.uvm.dk). Institutionernes forpligtelse til at arbejde med dette emne følger af lov om elevers og studerendes undervisningsmiljø, og der er nærmere redegjort herfor i vejledningen.

På given foranledning vil jeg hermed opfordre bestyrelsen til at sikre, at skolen har oprettet og vedligeholdt et beredskab ud fra de lokale forhold og under anvendelse af vejledningen, idet jeg henviser til bestyrelsens ansvar for de sikkerheds- og sundhedsmæssige forhold på skolen, jf. § 1, stk. 2, i lov om elevers og studerendes undervisningsmiljø.

Jeg erindrer om, at vejledningen er udarbejdet af ministeriet i samarbejde med bestyrelses- og lederforeninger for selvejende uddannelsesinstitutioner m.v., Rigspolitiet, KL og Dansk Center for Undervisningsmiljø.

Med venlig hilsen



Troels Lund Poulsen

| Kontonr.      | Kontonavn                            | Budgettal 2011     | Realiseret iht. balance |
|---------------|--------------------------------------|--------------------|-------------------------|
| 100000        | Resultatopgørelse Drift              | -                  | -                       |
| 100100        | Driftsresultat                       | -                  | -                       |
| 100200        | Resultat af ordinær drift            | -                  | -                       |
| 100300        | Ordinære driftsindtægter             | -                  | -                       |
| 101000        | Indtægtsført bevilling               | -                  | -                       |
| 101110        | Taxametertilskud, undervisning       | -15.500.000        | -15.914.820             |
| 101115        | Taxametertilskud, undervisning       | -                  | -                       |
| 101810        | Særlige UVM-tilskud                  | -                  | 54.350                  |
| 101811        | UVM tilskud ifb opstart selvej       | -                  | -                       |
| <b>109999</b> | <b>Indtægtsført bevilling i alt</b>  | <b>-15.500.000</b> | <b>-15.860.470</b>      |
| 110000        | Salg af varer og tjenester           | -                  | -                       |
| 111010        | AF/Komm. køb af uddannelse           | -                  | -                       |
| 115010        | Huslejeindtægter                     | -                  | -                       |
| 116010        | Leje af arealer, forpagt.indt.       | -8.000             | -2.240                  |
| 118010        | Salg af tjenesteydelser, indt.       | -2.500             | -3.800                  |
| 118020        | Lejeindtægter, udstyr                | -                  | -                       |
| 118030        | Salg und.mat., skrot, fotok.         | -                  | -                       |
| 118035        | Salg af bøger                        | -1.000             | -                       |
| 118040        | Salg producerede ydelser             | -8.000             | -2.372                  |
| 118041        | Salg lærertimer                      | -555.000           | -125.254                |
| 118045        | Salg af rekvirerede kurser           | -                  | -                       |
| 118050        | Indtægter ifm ekskursioner           | -                  | -6.160                  |
| 118060        | Salg madvarer kantinen (u/m)         | -240.000           | -260.630                |
| 118061        | Salg kioskvarer kantinen (m/m)       | -                  | -                       |
| 119999        | Salg af varer og tjenester           | -814.500           | -400.456                |
| 121110        | Reg af tilskud ml ins, indtægt       | -                  | -9.946                  |
| 131110        | Deltagerbetaling                     | -                  | -                       |
| <b>139999</b> | <b>Ord.driftsindtægter i alt</b>     | <b>-16.314.500</b> | <b>-16.270.872</b>      |
| 160000        | Husleje mv.                          | -                  | -                       |
| 161010        | Huslejeudgifter                      | -                  | -                       |
| 163010        | Leje og leasing                      | -                  | -                       |
| 169999        | Husleje mv. i alt                    | -                  | -                       |
| 171110        | Reg af tilskud ml ins, omkost        | -                  | -                       |
| 180000        | Personaleomkostninger                | -                  | -                       |
| 180100        | Direkte lønomkostninger              | -                  | -                       |
| 180801        | Intern fordelt. Lønomp.              | -                  | -                       |
| 181601        | Feriepenge (modkonto)                | -                  | 849.808                 |
| 181801        | Egentlig løn                         | 10.820.558         | 11.659.957              |
| 181802        | Egentlig løn, fordelt i NS           | -                  | -                       |
| 183801        | Overarbejde, manuel                  | 650.000            | 904.415                 |
| 183802        | Overarbejde, fordelt i NS            | -                  | -                       |
| 184801        | Merarbejde, manuel                   | -                  | -                       |
| 184802        | Merarbejde, fordelt i NS             | -                  | -                       |
| 185601        | Overarbejde (modkonto)               | -                  | -                       |
| 185801        | Løn og overarb. u årsv. manuel       | 5.000              | 7.079                   |
| 186801        | Refusion af puljejob - LS            | -                  | -                       |
| 187801        | Frivillig fratrædelsesordning        | -                  | -                       |
| 187802        | Øvrige omk for ansatte               | 550.000            | -                       |
| <b>187999</b> | <b>Direkte lønomkost. i alt</b>      | <b>12.025.558</b>  | <b>13.421.259</b>       |
| 188301        | Pensionsbidrag manuel                | 1.100.000          | 1.196.445               |
| 188500        | Lønrefusioner                        | -                  | -                       |
| 188701        | Ref. Beskæftordningen                | -                  | -                       |
| 188801        | Lønref. vedr. udlånte pers.          | -                  | -                       |
| 188901        | Tilskud fra barselsfonden            | -42.500            | -19.772                 |
| 189001        | Tilskud fra uddannelsesfonden        | -                  | -                       |
| 189101        | Øvr.komp.fravær pers.                | -250.000           | -381.371                |
| 189201        | Refusion vedr. puljejob              | -                  | -                       |
| 189599        | Lønrefusioner i alt                  | 807.500            | 795.302                 |
| <b>189899</b> | <b>Personaleomkostninger i alt</b>   | <b>-</b>           | <b>-</b>                |
|               | <i>Undervisningens gennemførelse</i> | 10.058.058         | 11.129.567              |
|               | <i>Ledelse og administration</i>     | 1.700.000          | 1.849.289               |
|               | <i>Bygningsdrift</i>                 | 1.075.000          | 1.237.705               |

} fordeling

|   |                   |                   |             |
|---|-------------------|-------------------|-------------|
| 200000 Af- og nedskrivninger              | -                 | -                 |             |
| 203010 Afskrivninger alle aktiver         | 310.000           | 319.847           |             |
| 204010 Nedsk.udv.projekt. Igv.arb.        | -                 | -                 |             |
| 204110 Nedskrivn.-igangv.arb.egen reg     | -                 | -                 |             |
| 205010 Nedskrivninger alle aktiver        | -                 | -                 |             |
| 209010 Nedskrivn.- Færdiggj. Udv.pro.     | -                 | -                 |             |
| <b>209899 Af- og nedskrivninger i alt</b> | <b>-</b>          | <b>-</b>          |             |
| Undervisningens gennemførelse             | 140.000           | 146.923           | } fordeling |
| Ledelse og administration                 | 60.000            | 67.008            |             |
| Bygningsdrift                             | 110.000           | 105.916           |             |
| <b>209999 Resultat af ordinær drift</b>   | <b>-5.825.732</b> | <b>-1.734.464</b> | *           |
| 210000 Andre driftsindtægter              | -                 | -                 |             |
| 211010 Øvrige indtægter                   | -8.000            | -8.290            |             |
| 219010 Gevinst afhændelse af anlæg        | -                 | -                 |             |
| <b>219999 Andre driftsindtægter i alt</b> | <b>-8.000</b>     | <b>-8.290</b>     |             |
| 220000 Andre ordinære drifts.omk.         | -                 | -                 |             |
| 221001 Rejser og befordring               | 20.000            | 18.789            |             |
| 221020 Time-/dagpenge                     | -                 | -                 |             |
| 221030 Kørsel                             | 12.000            | 16.497            |             |
| 221040 Censur                             | 60.000            | 146.058           |             |
| 222010 Repræsentation                     | 6.000             | 15.685            |             |
| 223020 Rep. og vedligeholdelse            | 160.000           | 68.553            |             |
| 223210 AES - bidrag                       | 5.000             | 157               |             |
| 223220 Ejendomsskat                       | 103.000           | 66.130            |             |
| 223601 Omk.dækk. og kontante godtgør.     | 2.500             | 1.821             |             |
| 223810 Arbejdsgiverbidrag til AER         | -                 | -                 |             |
| 223820 AER-tilskud                        | -                 | -                 |             |
| 224020 Øvrige driftsaktiviteter           | 100.000           | 58.014            |             |
| 224030 Elevaktiviteter                    | 45.000            | 54.681            |             |
| 224031 Studieturer                        | -                 | -57.467           |             |
| 224035 Prom fest                          | -                 | -                 |             |
| 224040 Musical, teater mv.                | -2.000            | -5.694            |             |
| 225510 Energi og forsyning                | 310.000           | 148.711           |             |
| 226010 Køb af IT-varer til forbrug        | 42.000            | 18.165            |             |
| 226510 Køb af IT-tjenesteydelser          | 150.000           | 117.710           |             |
| 227005 Annoncer -reklame                  | 165.000           | 212.962           |             |
| 227008 Psykologordning                    | 32.000            | 24.540            |             |
| 227009 Kontingenter                       | 39.000            | 40.290            |             |
| 227010 Revisor                            | 40.000            | 40.325            |             |
| 227011 Fleksbørsel fonden                 | 92.000            | 47.400            |             |
| 227012 AES                                | -                 | -                 |             |
| 227013 Leasing af kopimaskine             | -                 | -                 |             |
| 227015 Rengøring og lign.                 | 29.000            | 40.691            |             |
| 227020 Øvrige, eksterne lærere m.fl.      | 37.000            | 67.937            |             |
| 227025 Kompetenceudvikling, kurser        | 130.000           | 72.205            |             |
| 227026 T/d penge, kørsel ifb efterudd     | 32.000            | 26.311            |             |
| 227030 Telefon og abonnementer            | 23.000            | 7.838             |             |
| 227035 Avis og tidskrifter                | 8.000             | 5.214             |             |
| 227040 Porto                              | 12.000            | 16.961            |             |
| 227045 Fragt/gebyr indg. e-faktura        | 4.000             | 3.405             |             |
| 228020 Inventar under 25.000/50.000       | 105.000           | 55.766            |             |
| 228021 Ovf inventar t/ balance            | -                 | -                 |             |
| 228040 Køb af fødevarer                   | 70.000            | 66.542            |             |
| 228041 Køb af kioskvarer - kantine        | -                 | -                 |             |
| 228042 Køb af madvarer - kantine          | 160.000           | 182.574           |             |
| 228043 Køb div. materialer - kantine      | 10.000            | 7.287             |             |
| 228045 Leje af automater - kantine        | -                 | -                 |             |
| 228060 Kopipapir og kontorartikler        | 18.000            | 30.449            |             |
| 228063 Kopiering og papir                 | -27.000           | -65.175           |             |
| 228065 Div. admin omk                     | 15.000            | 39.637            |             |
| 228070 Forsikring                         | 100.000           | -                 |             |
| 228080 Undervisningsmidler                | 433.500           | 254.876           |             |
| 228090 Elevaktiviteter - løn              | 13.000            | 4.525             |             |
| 229010 Tab ved afhændelse af anlæg        | -                 | -                 |             |

|               |                                     |                   |                  |
|---------------|-------------------------------------|-------------------|------------------|
| 229110        | Kursgevinster                       | -                 | -                |
| 229120        | Kurstab                             | -                 | -                |
| 229125        | Øredifference                       | 250               | 33               |
| 229130        | Bank gebyr                          | 2.500             | 3.627            |
| <b>229999</b> | <b>Andre ord. drifts.omk. I alt</b> | <b>2.556.750</b>  | <b>1.854.029</b> |
| 259010        | Renteindtægter                      | -275.000          | -40.578          |
| 265010        | Prioritetsrenter Ann lån            | 267.000           | 164.271          |
| 265011        | Prioritetsrenter F1                 | 116.000           | 42.910           |
| 265012        | Prioritetsrenter CIBOR lån          |                   | 27.146           |
| 265015        | Låneomkostninger                    | 35.000            | 25.353           |
| 266010        | Rente leasingydelse                 | -                 | -                |
| 269020        | Øvrige renteudgifter                | 2.500             | 668              |
| <b>299999</b> | <b>Driftsresultat i alt</b>         | <b>-3.131.482</b> | <b>331.046</b>   |
| 300100        | Skatter og afgifter                 | -                 | -                |
| 306010        | Told/afgift indg. e-faktura         | -                 | 110              |
| 308010        | Ejendomsskat                        | -                 | 66.130           |
| 308020        | Afgifter bl.a. copydan              | 13.000            | 86.641           |
| <b>309999</b> | <b>Skatter og afgifter</b>          | <b>13.000</b>     | <b>152.881</b>   |
| 430000        | Intern. Statsl. Overf.udg.          | -                 | -                |
| 439999        | Intern.statsl.overf.udg. i alt      | -                 | -                |
| 440000        | Tilskud til personer                | -                 | -                |
| 442410        | Overførs.friv.fratræd.ordn.         | -                 | -                |
| 449999        | Tilskud til personer i alt          | -                 | -                |
| <b>499999</b> | <b>Resultatopgørelse i alt</b>      | <b>-11.732</b>    | <b>483.926</b>   |

st. balance pr. 30-06-11

Kode: budgetopflg

**Resultatopgørelse**

|                                     | Note | Budget<br>(6 mnd) 2011 | Budget<br>(12 mnd.) 2011 | Regnskab<br>2011  | Beregnet<br>budget 2011 | Regnskab<br>2010  |
|-------------------------------------|------|------------------------|--------------------------|-------------------|-------------------------|-------------------|
|                                     |      | kr.                    | kr.                      | kr.               | pct.                    | kr.               |
| Statstilskud                        | 1    | 15.500.000             | 31.004.790               | 15.870.416        | 102,39                  | 30.340.633        |
| Deltagerbetaling og andre indtægter | 2    | 652.500                | 1.379.500                | 212.725           | 32,60                   | 684.246           |
| <b>Bruttofortjeneste</b>            |      | <b>16.152.500</b>      | <b>32.384.290</b>        | <b>16.083.141</b> | <b>99,57</b>            | <b>31.024.879</b> |
| Undervisningens gennemførelse       | 3    | -11.563.058            | -24.224.535              | -12.280.629       | 106,21                  | -23.180.262       |
| Markedsføring                       | 4    | -171.000               | -250.000                 | -228.647          | 133,71                  | -313.276          |
| Ledelse og administration           | 5    | -1.921.750             | -3.954.378               | -2.104.186        | 109,49                  | -4.232.014        |
| Bygningsdrift                       | 6    | -1.887.000             | -3.587.645               | -1.733.835        | 91,88                   | -3.435.220        |
| <b>Driftsresultat</b>               |      | <b>609.692</b>         | <b>367.732</b>           | <b>-264.156</b>   |                         | <b>-135.893</b>   |
| Finansielle indtægter               |      | 275.000                | 450.000                  | 40.578            | 14,76                   | 187.922           |
| Finansielle omkostninger            |      | -420.500               | -806.000                 | -260.348          | 61,91                   | -95.840           |
| <b>Årets resultat</b>               |      | <b>464.192</b>         | <b>11.732</b>            | <b>-483.926</b>   | <b>-104,25</b>          | <b>-43.811</b>    |

**Nøgletal**

## Udvikling i elevtal

|                         | 2011 | 2010 | 2009 | 2008 | 2007 |
|-------------------------|------|------|------|------|------|
| Elevtal (pr. 25/8 2011) | 399  | 313  | 315  | 309  | 298  |
| Indeks                  | 134  | 105  | 106  | 104  | 100  |

#### Udvikling i årsværk

|                                     | 2011 | 2010 | 2009 | 2008 | 2007 |
|-------------------------------------|------|------|------|------|------|
| Årsværk (netto i alt) pr. 25/8 2011 | 51   | 50   | 47   | 41   | 39   |
| Indeks                              | 129  | 126  | 119  | 104  | 100  |

#### Udvikling i lønudgifter

|                     | 2011       | 2010       | 2009       | 2008       | 2007       |
|---------------------|------------|------------|------------|------------|------------|
| Lønudgifter (i alt) | 28.528.235 | 26.606.856 | 24.037.377 | 21.214.242 | 18.497.190 |
| Indeks              | 154        | 144        | 130        | 115        | 100        |

#### Udvikling i omkostninger til personaleuddannelse

|                     | 2011    | 2010    | 2009    | 2008    | 2007    |
|---------------------|---------|---------|---------|---------|---------|
| Personaleuddannelse | 197.032 | 442.074 | 588.524 | 400.115 | 152.407 |
| Indeks              | 129     | 290     | 386     | 263     | 100     |

#### Udvikling i omkostninger til markedsføring

|               | 2010    | 2010    | 2009    | 2008    | 2007    |
|---------------|---------|---------|---------|---------|---------|
| Markedsføring | 457.294 | 312.076 | 188.042 | 215.205 | 156.263 |
| Indeks        | 293     | 200     | 120     | 138     | 100     |

#### Noter

| Budget        | Regnskab      | Regnskab       |
|---------------|---------------|----------------|
| 2011 (6 mnd.) | 2011 (6 mnd.) | 2010 (12 mnd.) |
| kr.           | kr.           | kr.            |

#### 1. Deltagerbetaling og andre indtægter

|  |                |                |                |
|--|----------------|----------------|----------------|
| Lejeindtægter                                    | 10.500         | 6.040          | 33.920         |
| Elevbetaling, kopikort mv.                       | 9.000          | 2.372          | 39.637         |
| Salg lærertimer                                  | 555.000        | 125.254        | 481.029        |
| Salg madvarer - kantine                          | 240.000        | 260.630        | 563.054        |
| Køb af fødevarer - kantine                       | -170.000       | -189.861       | -403.610       |
| Øvrige indtægter (incl. regulering tidligere år) | 8.000          | 8.290          | -29.784        |
|  | <b>652.500</b> | <b>212.725</b> | <b>684.246</b> |

### 3. Undervisningens gennemførelse

|                                  |                   |                   |                   |
|----------------------------------|-------------------|-------------------|-------------------|
| Løn og lønafhængige omkostninger | 10.155.058        | 11.177.124        | 20.755.225        |
| Øvrige, eksterne lærere m.fl.    | 37.000            | 67.937            | 162.791           |
| Inventar og udstyr afskrivninger | 140.000           | 146.923           | 355.210           |
| Inventar og udstyr anskaffelser  | 105.000           | 55.766            | 231.361           |
| Tab ved afhændelse af anlæg      | 0                 | 0                 | 0                 |
| Copydan                          | 13.000            | 86.641            | 89.982            |
| Undervisningsmaterialer          | 406.500           | 189.701           | 394.845           |
| Personaleuddannelse              | 162.000           | 98.516            | 442.074           |
| IT-omkostninger                  | 192.000           | 135.875           | 303.373           |
| Elevaktiviteter                  | 226.000           | 114.441           | 306.627           |
| Psykologordning                  | 32.000            | 24.540            | 53.965            |
| Øvrige undervisningsudgifter     | 2.500             | 1.821             | 52.802            |
| Tjenesterejser                   | 32.000            | 35.286            | 28.822            |
| Censur                           | 60.000            | 146.058           | 3.185             |
|                                  | <b>11.563.058</b> | <b>12.280.629</b> | <b>23.180.262</b> |

### Noter

|               |               |                |
|---------------|---------------|----------------|
| Budget        | Regnskab      | Regnskab       |
| 2011 (6 mnd.) | 2011 (6 mnd.) | 2010 (12 mnd.) |
| kr.           | kr.           | kr.            |

#### 4. Markedsføring

|                     |                |                |                |
|---------------------|----------------|----------------|----------------|
| Annoncer og reklame | 165.000        | 212.962        | 295.630        |
| Repræsentation      | 6.000          | 15.685         | 17.646         |
|                     | <b>171.000</b> | <b>228.647</b> | <b>313.276</b> |

#### 5. Ledelse og administration

|  |                  |                  |                  |
|--|------------------|------------------|------------------|
| Lønninger og lønafhængige omkostninger | 1.700.000        | 1.849.289        | 3.693.673        |
| Inventar og udstyr afskrivninger       | 60.000           | 67.008           | 110.388          |
| Kontingenter                           | 39.000           | 40.290           | 37.550           |
| Telefon og abonnementer                | 31.000           | 13.052           | 67.103           |
| Porto og gebyrer                       | 18.750           | 24.136           | 28.927           |
| Kopipapir og kontorartikler            | 18.000           | 30.449           | 38.773           |
| Diverse omkostninger                   | 15.000           | 39.637           | 186.755          |
| Ekstern assistance                     | 40.000           | 40.325           | 68.845           |
|  | <b>1.921.750</b> | <b>2.104.186</b> | <b>4.232.014</b> |

#### Noter

|  | Budget<br>2011 (6 mnd.)<br>kr. | Regnskab<br>2011 (6 mnd.)<br>kr. | Regnskab<br>2010 (12 mnd.)<br>kr. |
|--|--------------------------------|----------------------------------|-----------------------------------|
| <b>6. Bygningsdrift</b>                |                                |                                  |                                   |
| Lønninger og lønafhængige omkostninger | 1.075.000                      | 1.237.705                        | 2.137.958                         |
| Afskrivninger, bygninger               | 110.000                        | 105.916                          | 144.345                           |
| Lejeafgift 1. kvartal 2010, UVM        | 0                              | 0                                | 134.310                           |
| El, vand og varme                      | 310.000                        | 148.711                          | 429.598                           |
| Reparation og vedligeholdelse          | 160.000                        | 68.553                           | 305.447                           |



|                                  |                  |                  |                  |
|----------------------------------|------------------|------------------|------------------|
| Ejendomsskat                     | 103.000          | 132.259          | 165.542          |
| Rengøring                        | 29.000           | 40.691           | 61.583           |
| Øvrige omkostninger (forsikring) | 100.000          | 0                | 56.437           |
|                                  | <hr/>            |                  |                  |
|                                  | <b>1.887.000</b> | <b>1.733.835</b> | <b>3.435.220</b> |
|                                  | <hr/> <hr/>      |                  |                  |

|                                       | Fakt indt/udg<br>I alt pr 3/11-10 | Standard<br>budget m/bygn | forventet<br>resultat 2010 | Budget 2011                          |
|---------------------------------------|-----------------------------------|---------------------------|----------------------------|--------------------------------------|
| 100000 Resultatopgørelse Drift        |                                   |                           |                            |                                      |
| 100100 Driftsresultat                 |                                   |                           |                            |                                      |
| 100200 Resultat af ordinær drift      |                                   |                           |                            |                                      |
| 100300 Ordinære driftsindtægter       |                                   |                           |                            |                                      |
| 101000 Indtægtsført bevilling         |                                   |                           |                            |                                      |
| 101110 Taxametertilskud, undervisning | -29.213.365,58                    | -28.923.344,00            | -30.328.440                | -31.004.790                          |
| 101115 Taxametertilskud, undervisning |                                   | -200.000,00               |                            |                                      |
| 101810 Særlige UVM-tilskud            | -14.057,31                        |                           |                            |                                      |
| 101811 UVM tilskud ifb opstart selvej |                                   |                           |                            |                                      |
| 109999 Indtægtsført bevilling i alt   | -29.227.422,89                    | -29.123.344,00            | -30.328.440                | -31.004.790                          |
| 110000 Salg af varer og tjenester     |                                   |                           |                            |                                      |
| 111010 AF/Komm. køb af uddannelse     |                                   |                           |                            |                                      |
| 115010 Huslejeindtægter               |                                   |                           |                            |                                      |
| 116010 Leje af arealer, forpagt.indt. | -19.320,00                        | -30.000,00                | -22.000                    | -25.000                              |
| 118010 Salg af tjenesteydelser, indt. | -5.590,00                         | -5.000,00                 | -9.000                     | -5.000                               |
| 118020 Lejeindtægter, udstyr          |                                   |                           |                            |                                      |
| 118030 Salg und.mat., skrot, fotok.   |                                   |                           |                            |                                      |
| 118035 Salg af bøger                  | -4.958,32                         |                           | -1.500                     | -1.500                               |
| 118040 Salg producerede ydelser       | -41.680,00                        | -45.000,00                | -43.000                    | -50.000                              |
| 118041 Salg lærertimer                | -324.635,78                       | -370.000,00               | -440.000                   | -1.150.000 CS+censor ud af huset+hhx |
| 118045 Salg af rekvirerede kurser     |                                   |                           |                            |                                      |
| 118050 Indtægter ifm ekskursioner     | -13.860,00                        |                           | -15.000                    | -15.000                              |
| 118060 Salg madvarer kantinen (u/m)   | -327.730,00                       | -330.000,00               | -520.000                   | -580.000                             |
| 118061 Salg kioskvarer kantinen (m/m) | -115.176,66                       | -170.000,00               | 0                          | 0                                    |
| 119999 Salg af varer og tjenester     | -852.950,76                       | -950.000,00               | -1.050.500                 | -1.826.500                           |
| 121110 Reg af tilskud ml ins, indtægt |                                   |                           |                            |                                      |
| 131110 Deltagerbetaling               |                                   |                           |                            |                                      |
| 139999 Ord.driftsindtægter i alt      | -30.080.373,65                    | -30.073.344,00            | -31.378.940                | -32.831.290                          |
| 160000 Husleje mv.                    |                                   |                           |                            |                                      |
| 161010 Huslejeudgifter                | 134.310,00                        |                           | 134.310                    | 0                                    |
| 163010 Leje og leasing                |                                   |                           |                            |                                      |
| 169999 Husleje mv. i alt              | 134.310,00                        |                           | 134.310                    | 0 UVM 1. kv                          |

|        |                                |               |               |            |                                       |
|--------|--------------------------------|---------------|---------------|------------|---------------------------------------|
| 171110 | Reg af tilskud ml ins, omkost  |               |               |            |                                       |
| 180000 | Personaleomkostninger          |               |               |            |                                       |
| 180100 | Direkte lønomkostninger        |               |               |            |                                       |
| 180801 | Intern fordelt. Lønomk.        |               |               |            |                                       |
| 181601 | Feriepenge (modkonto)          | -398.342,19   |               |            |                                       |
| 181801 | Egentlig løn                   | 18.971.316,63 | 20.076.167,00 | 24.490.733 | 26.830.558                            |
| 181802 | Egentlig løn, fordelt i NS     |               |               |            |                                       |
| 183801 | Overarbejde, manuel            | 1.502.749,91  | 1.000.000,00  | 1.502.750  |                                       |
| 183802 | Overarbejde, fordelt i NS      |               |               |            |                                       |
| 184801 | Merarbejde, manuel             |               | 200.000,00    |            |                                       |
| 184802 | Merarbejde, fordelt i NS       |               |               |            |                                       |
| 185601 | Overarbejde (modkonto)         |               |               |            |                                       |
| 185801 | Løn og overarb. u årsv. manuel | 6.516,58      | 20.000,00     | 6.517      |                                       |
| 186801 | Refusion af puljejob - LS      |               |               |            |                                       |
| 187801 | Frivillig fratrædelsesordning  |               |               |            |                                       |
| 187802 | Øvrige omk for ansatte         | 67.890,77     | 70.000,00     | 125.000    | udlånt fra thisted                    |
| 187999 | Direkte lønomkost. i alt       | 20.150.131,70 | 21.366.167,00 | 26.124.999 | 26.830.558                            |
| 188301 | Pensionsbidrag manuel          | 1.906.954,06  | 2.000.000,00  | 2.325.000  |                                       |
| 188500 | Lønrefusioner                  |               |               |            |                                       |
| 188701 | Ref. Beskæftordningen          |               |               |            |                                       |
| 188801 | Lønref. vedr. udlånte pers.    |               |               |            |                                       |
| 188901 | Tilskud fra barselsfonden      | -80.397,88    | -100.000,00   | -92.000    | -85.000                               |
| 189001 | Tilskud fra uddannelsesfonden  |               |               |            |                                       |
| 189101 | Øvr.komp.fravær pers.          | -529.823,82   | -400.000,00   | -615.000   | -500.000 tilsk fra kommunen flex, syg |
| 189201 | Refusion vedr. puljejob        | -25.600,00    |               | -25.600    |                                       |
| 189599 | Lønrefusioner i alt            | -635.821,70   | -500.000,00   | -732.600   | -585.000                              |
| 189899 | Personaleomkostninger i alt    | 21.421.264,06 | 22.866.167,00 | 25.392.399 | 26.245.558                            |
| 200000 | Af- og nedskrivninger          |               |               |            |                                       |
| 203010 | Afskrivninger alle aktiver     | 371.936,53    | 870.000,00    | 620.000    | 760.000                               |
| 204010 | Nedsk.udv.projekt. Igv.arb.    |               |               |            |                                       |
| 204110 | Nedskrivn.-igangv.arb.egen reg |               |               |            |                                       |
| 205010 | Nedskrivninger alle aktiver    |               |               |            |                                       |
| 209010 | Nedskrivn.- Færdiggj. Udv.pro. |               |               |            |                                       |
| 209899 | Af- og nedskrivninger i alt    | 371.936,53    | 870.000,00    | 620.000    | 760.000                               |

|  |               |               |            |            |
|--|---------------|---------------|------------|------------|
| 209999 Resultat af ordinær drift       | -8.152.863,06 | -6.337.177,00 | -5.366.541 | -5.825.732 |
| 210000 Andre driftsindtægter           |               |               |            |            |
| 211010 Øvrige indtægter                | 21.494,00     |               | 21.500     | -8.000 SPS |
| 219010 Gevinst afhændelse af anlæg     |               |               |            |            |
| 219999 Andre driftsindtægter i alt     | 21.494,00     |               | 21.500     | -8.000     |
| 220000 Andre ordinære drifts.omk.      |               |               |            |            |
| 221001 Rejser og befording             | 56.506,57     | 80.000,00     | 70.000     | 60.000     |
| 221020 Time-/dagpenge                  |               |               |            |            |
| 221030 Kørsel                          | 18.853,52     | 25.000,00     | 25.000     | 25.000     |
| 221040 Censur                          | 180.479,00    | 170.000,00    | 190.000    | 170.000    |
| 222010 Repræsentation                  | 6.685,80      | 15.000,00     | 10.000     | 10.000     |
| 223020 Rep. og vedligeholdelse         | 279.708,24    | 1.025.000,00  | 375.000    | 475.000    |
| 223210 AES - bidrag                    | 6.150,05      | 6.500,00      | 10.000     | 10.000     |
| 223220 Ejendomsskat                    | 410.236,82    |               | 410.000    | 103.000    |
| 223601 Omk.dækk. og kontante godtgør.  | 3.299,09      | 2.000,00      | 5.000      | 5.000      |
| 223810 Arbejdsgiverbidrag til AER      |               |               |            |            |
| 223820 AER-tilskud                     |               |               |            |            |
| 224020 Øvrige driftsaktiviteter        | 274.985,99    | 110.000,00    | 400.000    | 275.000    |
| 224030 Elevaktiviteter                 | 184.371,35    | 130.000,00    | 225.000    | 200.000    |
| 224031 Studieturer                     | 57.396,43     |               | 0          | 0          |
| 224035 Prom fest                       |               |               |            |            |
| 224040 Musical, teater mv.             | -5.961,56     |               | -6.000     | 5.000      |
| 225510 Energi og forsyning             | 385.391,04    | 500.000,00    | 650.000    | 650.000    |
| 226010 Køb af IT-varer til forbrug     | 73.224,34     | 80.000,00     | 90.000     | 90.000     |
| 226510 Køb af IT-tjenesteydelser       | 266.799,99    | 300.000,00    | 300.000    | 310.000    |
| 227005 Annoncer -reklame               | 264.441,56    | 140.000,00    | 275.000    | 240.000    |
| 227008 Psykologordning                 | 40.497,12     | 60.000,00     | 65.000     | 65.000     |
| 227009 Kontingenter                    | 37.550,00     | 40.000,00     | 38.000     | 40.000     |
| 227010 Revisor                         | 18.845,00     | 70.000,00     | 50.000     | 50.000     |
| 227011 Fleksbarsel fonden              | 123.868,80    | 175.000,00    | 165.000    | 185.000    |
| 227012 AES                             |               |               |            |            |
| 227013 Leasing af kopimaskine          |               |               |            |            |
| 227015 Rengøring og lign.              | 47.853,73     | 50.000,00     | 65.000     | 60.000     |
| 227020 Øvrige, eksterne lærerere m.fl. | 126.591,76    | 80.000,00     | 145.000    | 110.000    |

|        |                                |               |              |           |                       |
|--------|--------------------------------|---------------|--------------|-----------|-----------------------|
| 227025 | Kompetenceudvikling, kurser    | 248.899,05    | 355.000,00   | 350.000   | 360.000               |
| 227026 | T/d penge, kørsel ifb efterudd | 47.592,55     | 65.000,00    | 70.000    | 70.000                |
| 227030 | Telefon og abonnementer        | 38.083,69     | 55.000,00    | 55.000    | 55.000                |
| 227035 | Avis og tidsskrifter           | 19.537,78     | 20.000,00    | 25.000    | 25.000                |
| 227040 | Porto                          | 20.812,50     | 25.000,00    | 25.000    | 25.000                |
| 227045 | Fragt/gebyr indg. e-faktura    | 5.357,54      | 4.000,00     | 6.500     | 6.500                 |
| 228020 | Inventar under 25.000/50.000   | 196.967,82    | 300.000,00   | 225.000   | 250.000               |
| 228021 | Ovf inventar t/ balance        |               |              |           |                       |
| 228040 | Køb af fødevarer               | 104.925,51    | 145.000,00   | 155.000   | 150.000               |
| 228041 | Køb af kioskvarer - kantine    | 82.129,86     | 125.000,00   | 0         | 0                     |
| 228042 | Køb af madvarer - kantine      | 234.515,75    | 230.000,00   | 400.000   | 420.000               |
| 228043 | Køb div. materialer - kantine  | 13.542,54     | 15.000,00    | 16.000    | 20.000                |
| 228045 | Leje af automater - kantine    |               |              |           |                       |
| 228060 | Kopipapir og kontorartikler    | 29.725,33     | 32.000,00    | 33.000    | 33.000                |
| 228063 | Kopiering og papir             | -71.175,09    | -75.000,00   | -150.000  | -150.000              |
| 228065 | Div. admin omk                 | 27.002,38     | 60.000,00    | 35.000    | 40.000                |
| 228070 | Forsikring                     |               | 150.000,00   | 0         | 200.000               |
| 228080 | Undervisningsmidler            | 467.269,75    | 620.000,00   | 620.000   | 700.000               |
| 228090 | Elevaktiviteter - løn          | 16.656,19     | 40.000,00    | 22.000    | 28.000                |
| 229010 | Tab ved afhændelse af anlæg    |               |              |           |                       |
| 229110 | Kursgevinster                  |               |              |           |                       |
| 229120 | Kurstab                        | 140,9         |              | 1.000     |                       |
| 229125 | Øredifference                  | 46,41         |              | 500       | 500                   |
| 229130 | Bank gebyr                     | 3.145,02      | 6.000,00     | 5.000     | 5.000                 |
| 229999 | Andre ord. drifts.omk. I alt   | 4.342.950,12  | 5.230.500,00 | 5.472.500 | 5.368.000 *           |
| 259010 | Renteindtægter                 | -119.933,48   | -330.000,00  | -200.000  | -450.000              |
| 265010 | Prioritetsrenter               |               |              | 100.000   | 801.000 renter/bidrag |
| 266010 | Rente leasingydelse            |               |              |           |                       |
| 269020 | Øvrige renteudgifter           | 4.992,06      | 812.000,00   | 6.000     | 5.000                 |
| 299999 | Driftsresultat i alt           | -3.903.360,36 | -624.677,00  | 11.959    | -101.732              |
| 300100 | Skatter og afgifter            |               |              |           |                       |
| 306010 | Told/afgift indg. e-faktura    | 2,49          |              |           |                       |
| 308010 | Ejendomsskat                   |               | 320.000,00   | 0         | 0                     |
| 308020 | Afgifter bl.a. copydan         | 14.628,55     | 100.000,00   | 90.000    | 90.000                |

|  |               |             |         |         |
|--|---------------|-------------|---------|---------|
| 309999 Skatter og afgifter             | 14.631,04     | 420.000,00  | 90.000  | 90.000  |
| 430000 Intern. Statsl. Overf.udg.      |               |             |         |         |
| 439999 Intern.statstl.overf.udg. i alt |               |             |         |         |
| 440000 Tilskud til personer            |               |             |         |         |
| 442410 Overførs.friv.fratræd.ordn.     |               |             |         |         |
| 449999 Tilskud til personer i alt      |               |             |         |         |
| 499999 Resultatopgørelse i alt         | -3.888.729,32 | -204.677,00 | 101.959 | -11.732 |

Dispositions begrænsning forventet i 2010 1% og 2011 1,5%

300.000

Ejendomsskat er forventningerne at vi bliver fritstillet for. Ellers er der en meromkostning på 360000

401.959

Afskr bygninger 2011

|                               |               | afskr pr år i alt | afskr pr kvartal i alt |
|-------------------------------|---------------|-------------------|------------------------|
| Købspris                      | 10.744.847,00 |                   |                        |
| grundværdi                    | -4.122.100,00 |                   |                        |
| lat                           | 6.622.747,00  |                   |                        |
| el inst 10%                   | -662.274,70   |                   |                        |
| Afskr grundlag i alt          | 5.960.472,30  |                   |                        |
| scrap værdi 50%               | 2.980.236,15  |                   |                        |
| Afskr bygninger over 50år     |               | 59.604,72         | 14.901,18              |
| Heraf 10% i el-inst.          | 662.274,70    |                   |                        |
| Afskr el-inst. Over 20 år     |               | 33.113,74         | 8.278,43               |
| Afskr bygninger+el-inst i alt |               | 92.718,46         | 23.179,61              |
| Afskr ny tilbygning           | 7.000.000,00  |                   |                        |
| El-inst 10%                   | -700.000,00   |                   |                        |
| I alt                         | 6.300.000,00  |                   |                        |
| Scrap værdi 50%               | 3.150.000,00  |                   |                        |
| Afskr bygninger over 50 år    |               | 63.000,00         | 15.750,00              |
| Afskr el-inst over 20 år      |               | 35.000,00         | 8.750,00               |
| I alt                         |               | 98.000,00         | 24.500,00              |
| Ny bygn afskr i 5 mdr i 2011  |               | 40.833,33         | 33.250,00              |
| Afskr bygninger i alt         |               | 133.551,79        |                        |

|                                |              |            |            |
|--------------------------------|--------------|------------|------------|
| Afskr inventar tilbygning      | 3.000.000,00 |            |            |
| Afskr over 10 år- 5 mdr i 2011 |              | 125.000,00 | 31.250,00  |
| Tidligere køb som skal afskr   |              | 550.000,00 | 137.500,00 |
| afskr køb bygninger            |              | 133.551,79 | 33.387,95  |
| Afskr i alt                    |              | 808.551,79 | 202.137,95 |



| Renteudg ifb lån af bygninger         | rente/ydelse pr år | pr mdr |
|---------------------------------------|--------------------|--------|
| Lån hos LR-kredit 7. mio              | 327.148,00         |        |
| Lån hos LR-kredit 3.744. mio          | 73.500,00          |        |
| <br>                                  |                    |        |
| Lån kr. 11. mio til ombygning anslået | 400.000,00         |        |
| I alt                                 | 800.648,00         | 200162 |
| <br>                                  |                    |        |
| Renteindtægter                        |                    |        |
| ca 12 mio a 3,75% i gms               | 450.000,00         | 112500 |

Noter til forventet  
resultat 2010

Tilskud

|     |                                   |            |
|-----|-----------------------------------|------------|
| Løn | Silkeborg Data anslår vi ender på | 25.825.000 |
|     | Resultatløn AK/JO/OA              | 75.000     |
|     | Div                               | 200.000    |
|     | ADMF udregnet løn hertil          | -100.000   |
|     | Udlån lærer fra Thisted           | 125.000    |
|     | I alt                             | 26.125.000 |

Nuværende beregninger viser, at overarb. Pr 31/12 ikk er så store som afsat på balancen (588.000)skøn er en reduktion på kr. 200.000

|                        |   |
|------------------------|---|
| Pensionsbidrag manuelt | Øget pga flere ansatte  |
| Rep og vedligeh.       | I budget er også inkluderet ejendomsskat og div. Udg som er bogført under øvrige omk. |
| Øvrig drift.           | Se ovenstående. Endvidre er der betalt nogle honorarer som vedrører nyt byggeri.      |
| Elev aktiviteter.      | Lidt flere elever, flere eksklusioner samt lidt dyre foredrag/fællestimer             |
| Reklame                | Ann ifb 15/3, busreklamer, messer(Løgstør), udstyr til messer, forårskoncert          |
| Øvrige eksterne lærer  | Censur udgifter samt tilsyn pædg.   |
| Inventar u/25000       | Ikke købt så meget som budget   |
| Forikring              | Forventer ingen udgifter her  |
| Renteindtægter         | Har brugt opsavede midler til køb af bygninger - inden hjemtagesen af lån             |
| Renteudgifter          | Her er der slet ikke brugt så meget. Prioritetsrenter ovenfor er med her også         |



| Beregning af statsstøtte            |       | Statstilskud bogføres kvartalsvis - modregnes på forskudskontoen |           |         |                |              |                      |                     |                     | 1,50%      |
|-------------------------------------|-------|--|-----------|---------|----------------|--------------|----------------------|---------------------|---------------------|------------|
| <b>2. Halvår 2011</b>               |       |  |           |         |                |              |                      |                     |                     |            |
| 1. Halvår tæller (7/12)             | 0,585 |  |           |         |                |              |                      |                     |                     |            |
| 2. Halvår tæller (5/12)             | 0,415 |  |           |         |                |              |                      |                     |                     |            |
|                                     |       |  |           |         |                |              |                      |                     |                     |            |
|                                     |       |  |           | Aktuelt |                |              | 2. Halvårs           |                     |                     |            |
| Antal måneder pr. periode (kvartal) | 3     |  | Grundlags | elevtal | Færdige elever | Grundtilskud | Tilskud i alt        | Tilskud 3. Kvt.     | Tilskud 4. Kvt.     |            |
|                                     |       | Takst  | elevtal   |         |                |              |                      |                     |                     |            |
| <i>Uddannelsestilskud:</i>          |       |  |           |         |                |              |                      |                     |                     |            |
| Udkantstilskud                      |       |  |           |         |                | 2.400.000    | 1.200.000,00         | 600.000,00          | 600.000,00          |            |
| Grundtilskud                        |       |  |           |         |                | 1.000.000    | 500.000,00           | 250.000,00          | 250.000,00          |            |
| Uddannelsesudbud, STX               |       |  |           |         |                | 1.750.000    | 875.000,00           | 437.500,00          | 437.500,00          | 13.125,00  |
| Uddannelsesudbud, HF                |       |  |           |         |                | 250.000      | 125.000,00           | 62.500,00           | 62.500,00           | 1.875,00   |
| Fællesudgiftstaxameter, STX         |       | 7.200  | 308       |         |                |              | 1.108.800,00         | 554.400,00          | 554.400,00          | 16.632,00  |
| Bygningstaxameter, STX              |       | 8.300  | 308       |         |                |              | 1.278.200,00         | 639.100,00          | 639.100,00          | 19.173,00  |
| Undervisn.staxameter, STX           |       | 54.600   |           | 303     |                |              | 6.865.677,00         | 3.432.838,50        | 3.432.838,50        | 102.985,16 |
| Tillægstakst for A-niveau           |       | 10.200   |           |         | 38             |              | 387.600,00           |                     | 387.600,00          | 5.814,00   |
| Færdiggør.taxameter, STX            |       | 13.900   |           |         | 95             |              | 1.320.500,00         |                     | 1.320.500,00        | 19.807,50  |
| Undervisningstaxameter, HF          |       | 60.500   |           | 50      |                |              | 1.255.375,00         | 627.687,50          | 627.687,50          | 18.830,63  |
| Færdiggørelsestaxameter, HF         |       | 9.400  |           |         |                |              | -                    |                     | -                   | -          |
| Fællesudgiftstaxameter, HF          |       | 9.100  | 50        |         |                |              | 227.500,00           | 113.750,00          | 113.750,00          | 3.412,50   |
| Bygningstaxameter, Hf               |       | 9.200  | 50        |         |                |              | 230.000,00           | 115.000,00          | 115.000,00          | 3.450,00   |
|                                     |       |  |           |         |                |              | 15.373.652,00        | 6.832.776,00        | 8.540.876,00        | 205.104,78 |
| Brobygning/introkurser              |       |  |           |         |                | 100.000      | 100.000,00           | 50.000,00           | 50.000,00           |            |
| <i>Pædagogikum tilskud:</i>         |       |  |           |         |                |              |                      |                     |                     |            |
| Ny ordning                          |       | 143.000  |           | 3       |                |              | 178.035,00           | 89.017,50           | 89.017,50           |            |
| <b>I alt</b>                        |       |  |           |         |                |              | <b>15.651.687,00</b> | <b>6.971.793,50</b> | <b>8.679.893,50</b> |            |
| seniorbonus                         |       |  |           |         |                |              | 35000                |                     |                     |            |

Elevantal er udregnet på grundlag:

|                    |     |                   |
|--------------------|-----|-------------------|
| Frafald af 1g - 3g | -6  | -6                |
| Nuværende 1.g      | 103 | 103               |
| Nuværende 2.g      | 109 | 109               |
| Nuværende 3.g      | 96  | 56 7/12 af 96     |
| Nye 1.g            | 100 | 41,66 5/12 af 100 |

**Elever i gms 2011** **303,66**

HF 2 klasser 50 20,83 5/12 af 100

Elever i gms 2011

## Opfølgning på budget pr 25. august 2011

Vi forventer et underskud på ca. 560.000. Vi får ekstra indtægt pga flere elever end budg., men lønningerne øges med 700.000 mere end budget. Overarb lærer, Bent Danielsen, 1 ekstra løn i 9 mdr til pedel John Pedersen er en stor del af årsagen.

Vi forventer yderligere 100.000 i underskud vedr HHX - dog er der budgetteret 100.000 i forsikring som opvejer dette.

### Tilskud UVM

|               |             |
|---------------|-------------|
| Budg 2011     | -31.004.790 |
| Revid. Budget | -31.443.200 |

**Tilskud udover budget**                      **-438.410**                      Uafklaret om vi får penge for HF i sidste halvår eller om det ved årsafsl skal period.

**Salg lærer**                                      **200.000**                      For meget budg.

### Løn:

|                         |            |
|-------------------------|------------|
| sepd-ec SD              | 8.800.000  |
| feriep., JP, result.løn | 1.500.000  |
| i alt                   | 10.300.000 |

Rest budget 2011                              9.599.392

**Løn udover budget**                      **700.000**

Øvrige omk udover budget                      **100.000**                      flexbørsel fondre/revisor

**forskel budget/revid budget**                      **561.590**

### Bemærkninger til ovenstående:

1) Det er forudsat at skolen modtager et accontobeløb svarende til taxameterne. Bygning og fællesudgifter vedr. hf. Disse taxametre beregnes på baggrund af elevtallet i året før finansåret. Får vi ikke acconto vil dette betyde, at vi mangler 7.800 pr hf kursist i 2011 og 10.900 pr kursist i 2012.

2) Flere lærere end vanligt påbegynder året med undertid. Alt andet lige betyder dette at der er en lave forpligtelse i form af skyldig lærerløn ved årets slutning.

Det har p.t. ikke været muligt ved henvendelse til Silkeborg Løn eler ved samatle med revisor, at opstille et system, der muliggør beregning af skyldig løn og skyldige feriepenge på andre tidspunkter end ved årsafslutningen. Disse reguleringen kan forrykke det regnsnæssige resultat betydeligt.

3) Ekstraordinære indtægter i form af 2,9 mio kr. til naturfagsreovering og gave 5.000 fra Sparekassen er ikke medtaget i oversigten.

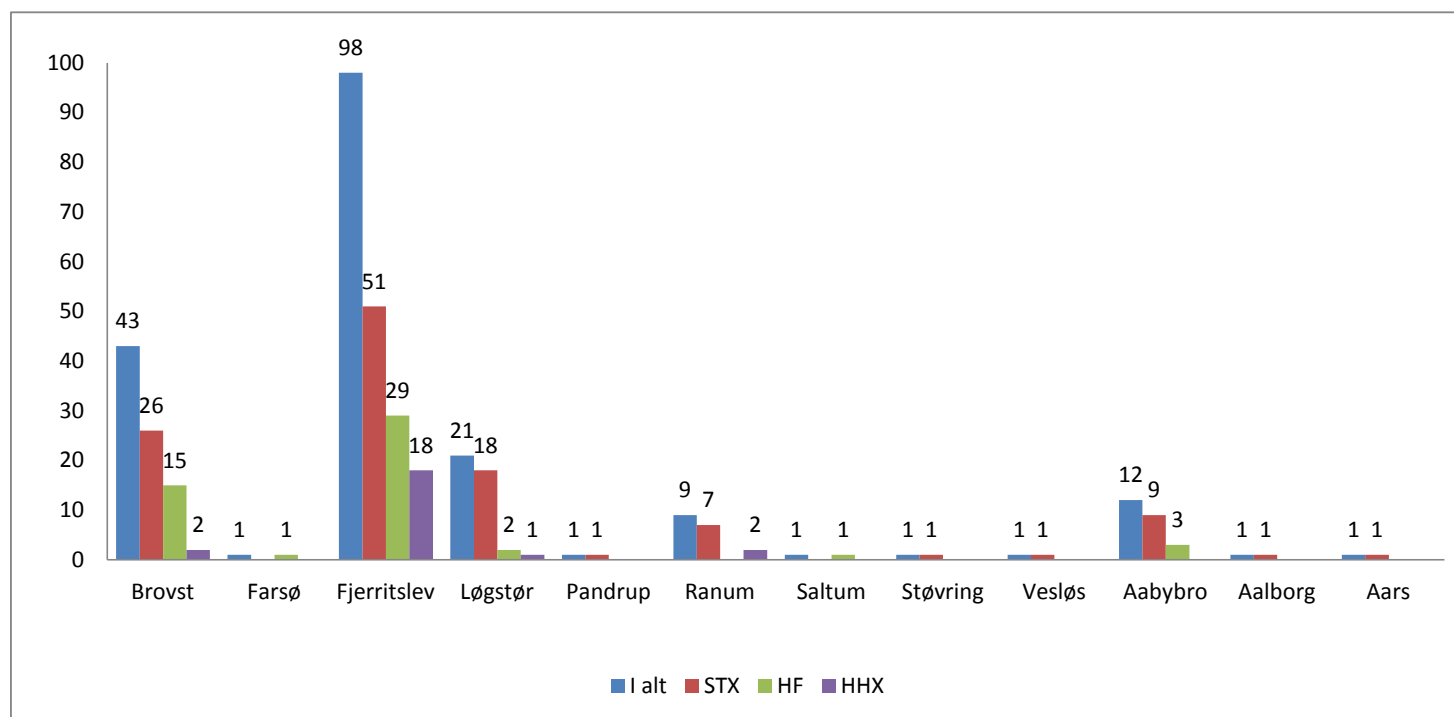
## Skoleåret 2011-12

| August 2011 |     | pr. 12/8-11 |     |     |       |
|-------------|-----|-------------|-----|-----|-------|
| 1g          | 1hf | 1hhx        | 2g  | 3g  | i alt |
| 111         | 48  | 24          | 104 | 106 | 393   |
| 5           | 3   | -1          | -1  |     |       |
| 116         | 51  | 23          | 103 | 106 | 399   |

status pr. 23/8-11

| By          | I alt | STX | HF | HHX | %-i alt | %- stx | %-HF | %-HHx |
|-------------|-------|-----|----|-----|---------|--------|------|-------|
| Brovst      | 43    | 26  | 15 | 2   | 23      | 22     | 29   | 9     |
| Farsø       | 1     |     | 1  |     | 1       | 0      | 2    | 0     |
| Fjerritslev | 98    | 51  | 29 | 18  | 52      | 44     | 57   | 78    |
| Løgstør     | 21    | 18  | 2  | 1   | 11      | 16     | 4    | 4     |
| Pandrup     | 1     | 1   |    |     | 1       | 1      | 0    | 0     |
| Ranum       | 9     | 7   |    | 2   | 5       | 6      | 0    | 9     |
| Saltum      | 1     |     | 1  |     | 1       | 0      | 2    | 0     |
| Støvring    | 1     | 1   |    |     | 1       | 1      | 0    | 0     |
| Vesløs      | 1     | 1   |    |     | 1       | 1      | 0    | 0     |
| Aabybro     | 12    | 9   | 3  |     | 6       | 8      | 6    | 0     |
| Aalborg     | 1     | 1   |    |     | 1       | 1      | 0    | 0     |
| Aars        | 1     | 1   |    |     | 1       | 1      | 0    | 0     |
| I alt       | 190   | 116 | 51 | 23  | 100     | 100    | 100  | 100   |

### 1g elever fordelt på postnr. Skoleåret 2011-12

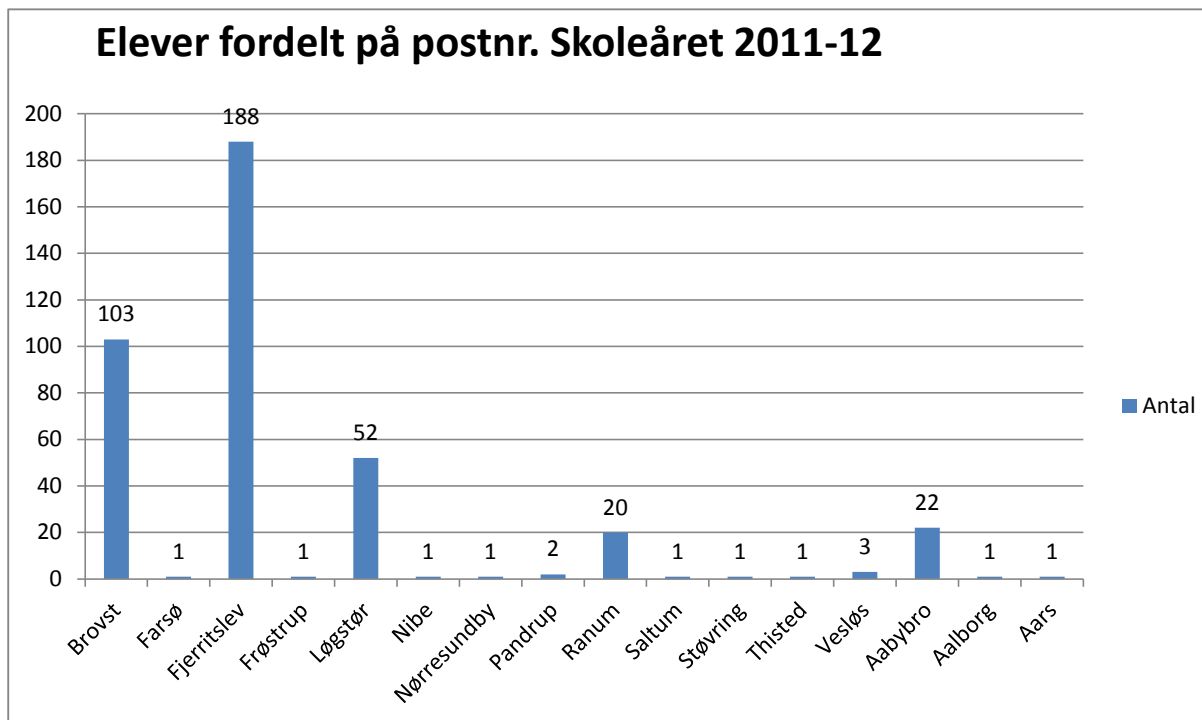




| By          | Antal |
|-------------|-------|
| Brovst      | 103   |
| Farsø       | 1     |
| Fjerritslev | 188   |
| Frøstrup    | 1     |
| Løgstør     | 52    |
| Nibe        | 1     |
| Nørresundby | 1     |
| Pandrup     | 2     |
| Ranum       | 20    |
| Saltum      | 1     |
| Støvring    | 1     |
| Thisted     | 1     |
| Vesløs      | 3     |
| Aabybro     | 22    |
| Aalborg     | 1     |
| Aars        | 1     |
| I alt       | 399   |

%-fordeling

|     |
|-----|
| 26  |
| 0   |
| 47  |
| 0   |
| 13  |
| 0   |
| 0   |
| 0   |
| 1   |
| 5   |
| 0   |
| 0   |
| 0   |
| 0   |
| 1   |
| 6   |
| 0   |
| 0   |
| 100 |



| %                  | alle | 1. årg. |
|--------------------|------|---------|
| <b>Brovst</b>      | 26   | 23      |
| <b>Fjerritslev</b> | 47   | 52      |
| <b>Løgstør</b>     | 13   | 11      |
| <b>Ranum</b>       | 5    | 5       |
| <b>Aabybro</b>     | 6    | 6       |

## Prioritering – principper.

- Der skal gives et bredt udbud af gymnasiale tilbud til unge i FGs område (bestyrelsen fastsat: Hannæs, Løgstør/Ranum; Jammerbugt kommune), derfor skal vi satse på at fastholde og udbygge det nyværende tilbud (stx, hf, hhx). Dette kan betyde at en uddannelse i kortere periode kan give underskud.
- Elevernes trivsel prioriteres sammen med de faglige udfordringer, idet læring fremmes af oplevelsen af et trykt miljø. Ud fra dette prioriteres en række tiltag:
  - Ethvert tiltag til mobning bekæmpes med alle til rådighed stående midler
  - Der satses bl.a. gennem studievejledere, mentorordning, tutorer, pædagogiske ledere på at bistå elever med personlige problemer eller manglende tro på egne muligheder
  - Lektiecafe, støttetimer mv. skal være til rådighed med faglig støtte. Eleverne der skifter uddannelse/skole bistås med at læse fag, der måtte mangle (og som efter BEK er elevens ansvar).
  - Der iværksættes initiativer for at udfordre den fagligt stærkere elev – talentudvikling
  - Eleverne sikre i størst mulig opfang sammenhængende arbejdsdage, og der gøres hvad der er muligt for at ”fylde opståede huller” i skemaet. Der sikres et effektivt kommunikationssystem, så aflysning af 1. modul meddeles elever inden disse tager hjemmefra.
  - Det sikres at eleven ikke har mindre end 2 modulers undervisning en dag ( ud af fire).
- Faglige tilbud. FG skal i videst mulig omfang give et relevant og varieret fagligt tilbud, der også forbereder eleven/kursisten til kommende uddannelse, dette betyder bl.a.:
  - Elevernes valg af studieretning opfyldes i videst mulig omfang, således prioriteres oprettelse af blandede studieretningsklasser, hvor dette betyder imødekomme af elevønsker.
  - Der oprettes – indenfor det pædagogisk forsvarlige – små hold i fag der er adgangsgivende til videre uddannelse (her prioriteres valgfag på A-niveau).
  - FG bakker op om afleverende skolars initiativer f.eks. hvis folkeskolen udbyder fransk, og dermed sikre at elever med fransk fortsættersprog kan optages på gymnasiet. Sproghold oprettes efter regler som valghold (sprogholdene er ikke omfattet af valgholdsgarantien (7 p.t. for FG)).
  - FG vil prioritere arbejdstilrettelæggelse (skemaændringer mv.), der tilgodeser pædagogiske aktiviteter, herunder studieretningsamarbejdet og fagsamarbejde i øvrigt.
- Lette overgangen mellem grundskolen og ungdomsuddannelserne, herunder særligt tilrettelagte brobygningsforløb og besøgsdage af kortere og længere varighed. Der satses på et samarbejde med afleverende skoler, samt UU i området. FG er indstillet på at medvirke til fleksible løsninger indenfor de personalemæssige muligheder. Det vil være tale om en vis nettoudgift for FG.
- Personaleforhold. Der arbejdes bevidst på at FG er en attraktiv arbejdsplads. Trivselsundersøgelser, personalesamtaler mv. skal danne grundlag for at kortlægge problemstillinger og pege på løsninger. Forslag og ønsker fra personaleside skal mødes med åbenhed, og imødekommes under hensyn til den samlede arbejdsopgave på skolen, herunder sikre eleverne sammenhængende arbejdsdage.

/PB

| August                  | September                   | Oktober                | November            | December             |
|-------------------------|-----------------------------|------------------------|---------------------|----------------------|
| On 1                    | Lø 1                        | Ma 1 40                | To 1                | Lø 1                 |
| To 2                    | Sø 2                        | Ti 2                   | Fr 2                | Sø 2                 |
| Fr 3                    | Ma 3 36                     | On 3                   | Lø 3                | Ma 3 49              |
| Lø 4                    | Ti 4                        | To 4                   | Sø 4                | Ti 4                 |
| Sø 5                    | On 5                        | Fr 5                   | Ma 5 45             | On 5                 |
| Ma 6 32                 | To 6 1 årg. Forældreaften   | Lø 6                   | Ti 6                | To 6                 |
| Ti 7                    | Fr 7 1 årg. Fest            | Sø 7                   | On 7 OD             | Fr 7                 |
| On 8                    | Lø 8                        | Ma 8 41                | To 8                | Lø 8                 |
| To 9                    | Sø 9                        | Ti 9                   | Fr 9                | Sø 9                 |
| Fr 10                   | Ma 10 37                    | On 10                  | Lø 10               | Ma 10 50             |
| Lø 11                   | Ti 11                       | To 11                  | Sø 11               | Ti 11                |
| Sø 12                   | On 12                       | Fr 12                  | Ma 12 46            | On 12                |
| Ma 13 Lærermøder 33     | To 13                       | Lø 13                  | Ti 13               | To 13                |
| Ti 14 Nye elever møder  | Fr 14                       | Sø 14                  | On 14 2g ekskursion | Fr 14                |
| On 15 Alle elever møder | Lø 15                       | Ma 15 Efterårsferie 42 | To 15 2g ekskursion | Lø 15                |
| To 16                   | Sø 16                       | Ti 16 Efterårsferie    | Fr 16 2g ekskursion | Sø 16                |
| Fr 17 Svinkløvdag       | Ma 17 3g/2HF studierejse 38 | On 17 Efterårsferie    | Lø 17               | Ma 17 51             |
| Lø 18                   | Ti 18 3g/2HF studierejse    | To 18 Efterårsferie    | Sø 18               | Ti 18                |
| Sø 19                   | On 19 3g/2HF studierejse    | Fr 19 Efterårsferie    | Ma 19 47            | On 19                |
| Ma 20 34                | To 20 3g/2HF studierejse    | Lø 20                  | Ti 20               | To 20                |
| Ti 21                   | Fr 21 3g/2HF studierejse    | Sø 21                  | On 21               | Fr 21 Juleafslutning |
| On 22                   | Lø 22                       | Ma 22 43               | To 22               | Lø 22                |
| To 23                   | Sø 23                       | Ti 23                  | Fr 23               | Sø 23                |
| Fr 24                   | Ma 24 39                    | On 24                  | Lø 24               | Ma 24 52             |
| Lø 25                   | Ti 25                       | To 25 Studiepraktik 3g | Sø 25               | Ti 25 Juledag        |
| Sø 26                   | On 26                       | Fr 26 Studiepraktik 3g | Ma 26 48            | On 26 2. juledag     |
| Ma 27 Livø 35           | To 27                       | Lø 27                  | Ti 27               | To 27                |
| Ti 28 Livø              | Fr 28                       | Sø 28                  | On 28               | Fr 28                |
| On 29 Livø              | Lø 29                       | Ma 29 44               | To 29               | Lø 29                |
| To 30                   | Sø 30                       | Ti 30                  | Fr 30               | Sø 30                |
| Fr 31                   |                             | On 31                  |                     | Ma 31 1              |

# 2013

| Januar          | Februar             | Marts                     | April               | Maj                        | Juni                            |
|-----------------|---------------------|---------------------------|---------------------|----------------------------|---------------------------------|
| Ti 1 Nytårsdag  | Fr 1                | Fr 1                      | Ma 1 2. påskedag 14 | On 1                       | Lø 1                            |
| On 2 Juleferie  | Lø 2                | Lø 2                      | Ti 2                | To 2                       | Sø 2                            |
| To 3            | Sø 3                | Sø 3                      | On 3                | Fr 3                       | Ma 3 23                         |
| Fr 4            | Ma 4 6              | Ma 4 10                   | To 4                | Lø 4                       | Ti 4                            |
| Lø 5            | Ti 5                | Ti 5                      | Fr 5                | Sø 5                       | On 5                            |
| Sø 6            | On 6                | On 6                      | Lø 6                | Ma 6 19                    | To 6                            |
| Ma 7 2          | To 7                | To 7                      | Sø 7                | Ti 7                       | Fr 7                            |
| Ti 8            | Fr 8                | Fr 8                      | Ma 8 15             | On 8                       | Lø 8                            |
| On 9            | Lø 9                | Lø 9                      | Ti 9                | To 9 Kristi himmelfartsdag | Sø 9                            |
| To 10           | Sø 10               | Sø 10                     | On 10               | Fr 10 Undervisningsfri     | Ma 10 24                        |
| Fr 11           | Ma 11 7             | Ma 11 11                  | To 11               | Lø 11                      | Ti 11                           |
| Lø 12           | Ti 12               | Ti 12                     | Fr 12               | Sø 12                      | On 12                           |
| Sø 13           | On 13               | On 13                     | Lø 13               | Ma 13 20                   | To 13                           |
| Ma 14 3         | To 14               | To 14                     | Sø 14               | Ti 14                      | Fr 14                           |
| Ti 15           | Fr 15               | Fr 15                     | Ma 15 16            | On 15 Eksamensplan 1. del  | Lø 15                           |
| On 16           | Lø 16               | Lø 16                     | Ti 16               | To 16                      | Sø 16                           |
| To 17           | Sø 17               | Sø 17                     | On 17               | Fr 17                      | Ma 17 25                        |
| Fr 18           | Ma 18 Vinterferie 8 | Ma 18 12                  | To 18               | Lø 18                      | Ti 18                           |
| Lø 19           | Ti 19 Vinterferie   | Ti 19                     | Fr 19               | Sø 19 Pinsedag             | On 19                           |
| Sø 20           | On 20 Vinterferie   | On 20                     | Lø 20               | Ma 20 2. pinsedag 21       | To 20                           |
| Ma 21 4         | To 21 Vinterferie   | To 21                     | Sø 21               | Ti 21                      | Fr 21                           |
| Ti 22           | Fr 22 Vinterferie   | Fr 22                     | Ma 22 17            | On 22 Hele eksamensplanen  | Lø 22                           |
| On 23           | Lø 23               | Lø 23                     | Ti 23               | To 23 1. prøvedag          | Sø 23                           |
| To 24           | Sø 24               | Sø 24 Palmesøndag         | On 24               | Fr 24                      | Ma 24 26                        |
| Fr 25           | Ma 25 9             | Ma 25 Undervisningsfri 13 | To 25               | Lø 25                      | Ti 25                           |
| Lø 26 Åbent Hus | Ti 26               | Ti 26 Undervisningsfri    | Fr 26 Bededag       | Sø 26                      | On 26 Sidste prøvedag           |
| Sø 27           | On 27               | On 27 Undervisningsfri    | Lø 27               | Ma 27 22                   | To 27 Translokation/dimission   |
| Ma 28 5         | To 28               | To 28 Skærtorsdag         | Sø 28               | Ti 28                      | Fr 28 Lærermøder, sommerfrokost |
| Ti 29           |                     | Fr 29 Langfredag          | Ma 29 18            | On 29                      | Lø 29                           |
| On 30           |                     | Lø 30                     | Ti 30               | To 30                      | Sø 30                           |
| To 31           |                     | Sø 31 Påskedag            |                     | Fr 31                      |                                 |